

# Werken aan een klein paradijs

Kees Both en Marc Veekamp



*In het oktobernummer van HJK (2009) beschreven we in 'Een klein paradijs' de ontdektuin van basisschool 't Anker in Amersfoort en hoe daarmee gewerkt wordt. In dit vervolgartikel reconstrueren we het proces van de ontwikkeling van deze tuin.*

Het ontwikkelingsproces van de ontdektuin van 't Anker bestond uit verschillende fasen. Deze zijn niet strikt van elkaar te scheiden, ze lopen vaak in elkaar over. Bij het reconstrueren van het ontwerp en de aanleg van de ontdektuin volgen we deze fasen.

## Initiatief nemen

Elke vernieuwing begint met een initiatief van een individueel persoon of een groep. De initiatiefnemers zijn op hun beurt vaak weer aangestoken door anderen – bijvoorbeeld van horen zeggen of door het lezen van arti-

kelen. Omdat 'losse flodders' niet zoveel effect hebben, hebben de initiatiefnemers zich al enigszins gedocumenteerd als het initiatief in de school breder ter sprake gebracht wordt.

Bij 't Anker namen enkele ouders het eerste initiatief. Aanleiding hier was de viering van het vijftigjarig bestaan van de school. Dat viel min of meer samen met het opnieuw in gebruik nemen van het gebouw van de voormalige kleuterschool door de kleutergroepen. Er moest daarom 'iets bijzonders' gedaan worden. Het idee werd geboren om rond het kleutergebouw een natuurlijke ontdektuin



Foto: s. Kees Both

Tuinwerkdag op 't Anker

aan te leggen. Onder de betreffende ouders waren mensen met veel kennis en visie wat betreft schooltuinen, maar ook handige mensen met groene vingers. Er kunnen natuurlijk ook andere aanleidingen zijn, zoals het verbouwen van de school ('Wat doe je dan met de grond die vrijkomt: met kosten laten afvoeren of er iets moois mee doen?'), vanuit een sterke relatie met de buurt willen bijdragen aan meer 'groene' speelruimte voor kinderen, een buitenklas willen inrichten voor natuuronderwijs en andere leergebieden, enzovoorts. Valkuil in deze eerste fase is dat de initiatiefnemers te hard van stapel lopen, waardoor er weinig ruimte is voor anderen om mee te denken.

### Draagvlak voor het project

Het is belangrijk dat de initiatiefnemers serieus worden genomen door degenen die beslissen over thema's voor de schoolontwikkeling en de te besteden gelden. De schoolleiding moet het initiatief zien zitten en ook in het schoolteam moet draagvlak verkregen worden. Als het initiatief vanuit het team komt is het belangrijk om de ouders er in een vroeg stadium bij te betrekken, bijvoorbeeld via de ouderraad.

De tweede fase is gericht op het besluit: doorgaan of niet. Er moet nu meer en gerichte informatie op tafel komen, dus worden er bronnen verzameld: van het internet, uit boeken, door een excursie. Ter inspiratie zijn in het bijzonder beelden (zoals foto's) belangrijk van scholen die al een tuin ontwikkelden. Argumenten waarom een dergelijke tuin belangrijk is voor kinderen in onze tijd worden op een rijtje gezet en zo goed mogelijk onderbouwd. Er wordt ook al nagedacht over het beheer en gebruik van de tuin. Dit alles resulteert in een presentatie voor de verschillende betrokkenen. Eventueel wordt daarbij ook een externe deskundige betrokken, vanuit het motto: 'Horen ze het ook eens van een ander'. Als het initiatief goedgekeurd wordt, wordt een stuurgroep ingesteld waarin alle taken (uitvoering, zorg voor geld, communicatie) vertegenwoordigd zijn. Deze groep houdt het overzicht over de planning en uitvoering van het project. Op 't Anker werd de bestaande pleincommissie omgevormd tot stuurgroep/ tuincommissie. Valkuil in deze fase is verlamming van het proces door mogelijke discussies over veiligheid en hygiëne, vandalisme en geld. Dat zijn belangrijke aandachtspunten en twijfels moeten serieus genomen worden. Maar in deze fase mogen ze het proces niet blokkeren.

### Een definitief plan maken

Er kan nu aan het maken van een plan gewerkt worden. Daarvoor is specifieke deskundigheid vereist: er wordt een ontwerper gezocht. Bij 't Anker was dat Marleen



Cement maken

van Tilburg van 'Bureau Buitenkans participatieve groenprojecten'. De ontwerper bespreekt de ideeën en wensen van de school en bekijkt de mogelijkheden van het terrein. Aanwezige begroeiing en verharding zal zoveel mogelijk benut worden. Zo kunnen tegels gebruikt worden voor het maken van muurtjes. Ook de ideeën en wensen van de kinderen worden geïnventariseerd: 'Wat zouden jullie hier willen doen?'

Op 't Anker gebeurde dit in het project 'Verhalend ontwerpen', waarbij de kinderen de rol van ontwerpers speelden. Daarbij werden ook zij geïnspireerd door beelden van schooltuinen elders. Dit resulteerde in de presentatie van hun wensen aan Marleen van Tilburg en ouders in de vorm van maquettes en tekeningen. De ontwerper maakt vervolgens een globaal ontwerp, waarbij hij of zij zoveel mogelijk rekening houdt met de wensen van de toekomstige gebruikers. Daarbij komen ook veiligheid en de kans op vandalisme aan de orde. Dit globale ontwerp wordt besproken met de stuurgroep, het team en schoolleiding, en na eventuele aanpassingen vastgesteld. Op grond daarvan worden een definitief ontwerp en een uitvoeringsplan gemaakt. Bij 't Anker werd dat een flexibel plan, in fasen te ontwikkelen. De school werd daarbij begeleid door een hovener van 'Bureau Buitenkans'. Zo'n flexibel, gefaseerd plan heeft veel voordelen: het is doorvoortschrijdend



Doe ik het goed?

inzicht eenvoudig bij te stellen, en is door menskracht van de school grotendeels zelf te realiseren.

### Aan het werk

De stuurgroep kan verschillende werkgroepen voor deeltaken instellen; financiën, uitvoering, pr-activiteiten of het gratis of goedkoop 'regelen' van materialen en diensten – bijvoorbeeld het organiseren van de inzet van een kleine graafmachine voor groot grondverzet via ouders of het wijkbeheer van de gemeente.

Het vinden van de gewenste materialen is niet altijd zo eenvoudig. Zo wilde 't Anker voor de 'junglefietstenstalling' duurzaam inheems accaciahout gebruiken, dat pas na veel moeite gevonden werd.

In sommige gevallen kan het oppervlak van de tuin vergroot worden doordat de gemeente een stuk van aangrenzend openbaar groen aan de tuin wil toevoegen. Dat vereist goed onderhandelen en een lange adem. Ga tijdig in gesprek met ouders en collega's over veiligheid. Denk bijvoorbeeld aan het klimmen in bomen, spelen bij water en het toestaan van bramen en brandnetels. Schakel eventueel de GGD in voor advies over veiligheid, dat kan veel problemen in een latere fase voorkomen. Bespreek ook met elkaar hoe om te gaan met vieze kleding als gevolg van het spelen in de tuin met water en zand. Bedenk welke randvoorwaarden nodig zijn, zoals laarzen voor de jongste kinderen en een set reservekleding per klas. Besef dat slecht weer niet bestaat, maar slechte kleding wel.

### Geleidelijke realisering

Het geleidelijk realiseren van het project met behulp van vrijwilligers – met name ouders – heeft verschillende voordelen. Het vergroot de betrokkenheid. Maar ook geeft het ruimte om waar nodig aanvullende financieringsbronnen te zoeken en kan de tijd worden benut om via de netwerken van ouders aan bijvoor-

beeld voordelige materialen te komen. De effecten van het werk zijn bij deze werkwijze direct zichtbaar.

Bij 't Anker werden werkbijeenkomsten gepland op zaterdagen van tien tot vier uur. Deze bijeenkomsten werden begeleid door de hovenier van 'Bureau Buitenkans' die ook al bij de voorbereiding betrokken was. Omdat het om een tuin voor de kleuterbouw ging, waren vooral ouders van deze kinderen betrokken, zo'n 25 tot 30 ouders per keer. Kinderen kwamen ook mee om een handje te helpen. Deze werkdagen hadden een feestelijke sfeer, het was 'een gezellige boel'. In totaal waren er tien zaterdagen nodig om de ontdektuin bij de kleuters aan te leggen.

### Feestelijke opening

Als de tuin klaar is, is het tijd voor een feestje. De ontdektuin van 't Anker werd in juni 2008 in aanwezigheid van kinderen, team, ouders, vertegenwoordigers van de pers en andere genodigden op feestelijke wijze geopend door wethouder Van Daalen van de gemeente Amersfoort. Daarbij deed hij de school een waterpomp cadeau. Het Kinderpersbureau van de gemeenschappelijke basisscholen in de wijk Soesterkwartier maakte een reportage in filmbeelden voor op hun website.

### De begroting: kosten en inkomsten

Het financieren van alles wat er bij ontwerp en aanleg komt kijken is geen eenvoudige zaak. Vooral het inhuren van een ontwerper vormt een forse kostenpost. Daarom is het noodzakelijk om van tevoren een reële begroting op te stellen. Wordt er een deskundig ontwerper ingehuurd? Ook moet een eerste grove inschatting worden gemaakt van de inzet van vrijwillige ouders en van de werkzaamheden die uitbesteed gaan worden.

Bij 't Anker zijn de uren die ouders en leerkrachten in de uitvoering besteden niet in de begroting te zien. De besparing op de feitelijke kosten is substantieel en wordt door de tuincommissie van de school geschat op € 25.000,-

Kosten 't Anker	
ontwerpfase (verkennend gesprek, schetsontwerp, presentatie, aanpassen, definitief ontwerp)	4500,- euro
- voorbereiding uitvoer (werktekeningen, beplantingsplan)	2000,- euro
- begeleiding aanleg (in participatie, 10 werkdagen)	8000,- euro
- materiaalkosten (afvoer stenen, grondwerk, houtwerk, beplanting)	11800,- euro
- beheer/onderhoudsplan	800,- euro
<b>Totaal</b>	<b>27.100,- euro</b>

### Inkomsten 't Anker

- buurtbudget gemeente Amersfoort	2000,- euro
- eigen bijdrage school uit restauratiebudget	4000,- euro
- bijdrage ouderraad	100,- euro
- sponsorloop	2500,- euro
- diverse fondsen	17000,- euro
- sponsoring	300,- euro
- tussenschoolse opvang	1000,- euro
- verkoop oude boeken	200,- euro
<b>Totaal</b>	<b>27.100,- euro</b>

De inkomsten kunnen heel divers zijn, zoals ook bij 't Anker het geval was. Wellicht kan de school garant staan voor investeringen in de tuin of is er ruimte vanuit

gemeentelijke budgetten. Aanvullende inkomsten kunnen liggen bij regionale of landelijke fondsen. Maar ook lokale sponsoring kan een substantiële bijdrage betekenen. Niet in de laatste plaats kunnen activiteiten door kinderen extra budget opleveren, zoals een verkoop van zelfgemaakte schilderijen, een rommelmarkt of een sponsorloop.

Inmiddels is 't Anker in Amersfoort gestart met de ontwikkeling van een ontdektuin rond het andere gebouw van de school. Deze tuin is meer toegesneden op de behoeften van oudere kinderen. ●

#### Meer informatie

[www.springzaad.nl](http://www.springzaad.nl): onder andere informatie over ontwerpers en andere hulptroepen (23 september 2009).  
<http://www.anker.pcboamersfoort.nl/>: website van basisschool 't Anker, met foto's van het werken aan de ontwerptuin (23 september 2009)

#### Literatuur

- Both, K. Veekamp, M. (2009). Een klein paradijs. *De wereld van het jonge kind*, 37 (10), 16-19
- Leufgen, W. Lier, M. Van, (2007). *Vrij spel voor natuur en kinderen*. Utrecht: Jan van Arkel. (een handboek met heel veel foto's)
- Leufgen, W. Lier, M. van, (2007). *Inspiratiemap. Verschillende elementen en hun vormgevingen in de praktijk, in collages op A3-formaat*. (te leen of te huur bij NME-centra. Informatie over beschikbaarheid in de eigen omgeving bij: [info@springzaad.nl](mailto:info@springzaad.nl))
- Studulski, F. Both, K. (2009). *De Brede School en groene buitenruimte: Een korte handleiding*.

Advertentie

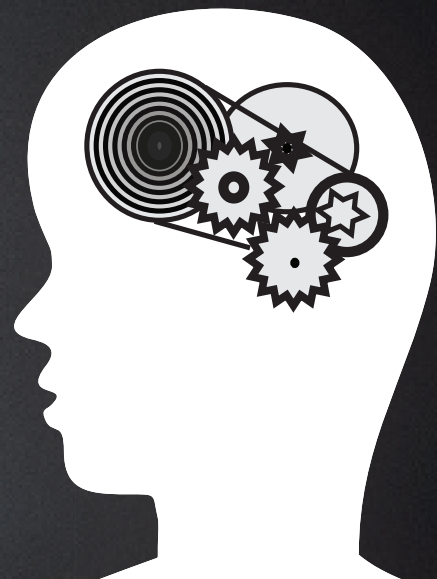
Congres | 20 november 2009 | Regardz Buitensociëteit | Zwolle

# Alles op zijn tijd

## Over opvoeding en onderwijs voor peuters en kleuters

### Met bijdragen van o.a.:

Prof.dr. Sieneke Goorhuis-Brouwer  
Dr. Bas Levering  
Drs. Aleid Beets-Kessens  
Dr. Elly Singer  
Dr. Wilna Meijer  
Dhr. Anne Machiel  
Mw. Hermine van Hemert  
Mw. Corrie Doeleman  
Drs. Pier Bergsma  
Drs. Anne Keegstra  
Dr. Francien Coster  
Drs. Anneke Pape



Pedagogiek

logacom

[www.hetjongekind.nl](http://www.hetjongekind.nl)