

# Groene Schoolpleinen



Leren en inspireren aan de hand  
van Rotterdamse voorbeelden





Buitenspelen vind ik leuk  
In de zandbak lig ik in een deuk  
Op school hebben wij een wigwam  
en een doolhof van struiken  
en rode bloemen die lekker ruiken  
Het allerliefst speel ik met mijn step  
die ik van mijn oma gekregen heb  
Daarmee kun je heel hard over de paadjes  
maar kijk uit voor de takjes en de blaadjes.

Jochem, 10 jaar



In Rotterdam is speelruimte schaars. De Rotterdamse norm voor buitenspelen wordt in veel buurten niet gehaald. Binnen de WWI-wijken (Wonen, Wijken en Integratie) is vaak gekozen voor maatregelen die vandalisme en andere vormen van overlast tegengaan. Dat betekent: eenvoudige groenvoorzieningen, hoge hekken, veel tegels en asfalt.

Het ontbreekt Rotterdamse kinderen bovendien vaak aan mogelijkheden om in de directe omgeving kennis te maken met de natuur. We zouden de buitenspeelruimte daarom ook natuurvriendelijker moeten inrichten. Uit onderzoek is namelijk gebleken dat een groene (speel) omgeving een positief effect heeft op een evenwichtige ontwikkeling van kinderen.

In Rotterdam zijn vanuit deze gedachte al meerdere schoolpleinen en openbare buitenruimten groen ingericht. Het plein dat in het Groenjaar 2008 werd aangelegd in Feijenoord trok landelijk de aandacht en vormde de aanleiding voor dit project.

Het ministerie van Economische Zaken, Landbouw en Innovatie (het toenmalige ministerie van Landbouw, Natuur en Voedselkwaliteit) heeft Rotterdam de uitdaging geboden om in de krachtwijken nog twaalf schoolpleinen groen in te richten. Met als belangrijke cofinanciers de dienst Jeugd Onderwijs en Samenleving (programma Kindvriendelijke Wijken) en Pact Op Zuid

heeft het Rotterdamse College van B en W de uitdaging aangenomen en de opdracht aan de dienst Sport en Recreatie gegeven.

Inmiddels zijn er twaalf schoolpleinen groen ingericht en worden aan nog eens twee schoolpleinen de laatste groene handen gelegd. Rotterdamse kinderen in met name de deelgemeenten Charlois, Delfshaven, Feijenoord en Noord kunnen tijdens schooluren, maar vaak ook daarbuiten, spelen, bewegen, ontdekken en leren op een groen schoolplein.

Met deze brochure willen we beleidsmakers van andere steden enthousiasmeren voor dit project, zodat straks in heel Nederland schoolpleinen worden vergroend. Aan de hand van elf thema's beschrijven we in deze brochure onze bevindingen tijdens dit project. Deze worden beschreven vanuit een theoretisch kader en vanuit interessante voorbeelden uit de praktijk. Als algemeen directeur van de dienst Sport en Recreatie ben ik trots dat de Rotterdamse buitenruimte weer een stukje groener én kindvriendelijker is geworden.

**Peter van Veen**  
Algemeen directeur  
dienst Sport en Recreatie  
gemeente Rotterdam





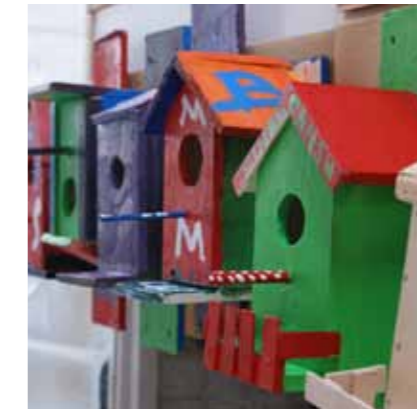
# Inhoud

<b>1. Realisatie</b>	<b>7</b>
Elke fase in het realisatieproces vraagt om een goede balans tussen sociale, fysieke en facilitaire pijlers	
<b>2. Ontwerp</b>	<b>12</b>
Ontwerpen doe je met elkaar	
<b>3. Draagvlak</b>	<b>16</b>
Draagvlak is belangrijk voor succes	
<b>4. Participatie</b>	<b>20</b>
Participatie; een succesvol groen schoolplein ontstaat niet vanaf de zijlijn	
<b>5. Eigenaarschap</b>	<b>24</b>
Eigenaarschap ontstaat door herkenning, deelname en trots	
<b>6. Samenwerkingspartners</b>	<b>28</b>
Een groen schoolplein aanleggen kan een school niet alleen	
<b>7. Criteria</b>	<b>32</b>
Door Ontwerpwedstrijd nog meer vergroening van Rotterdamse schoolpleinen	
<b>8. Gebruik</b>	<b>36</b>
Groen beïnvloedt het gedrag van de gebruiker	
<b>9. Variatie</b>	<b>40</b>
Variatie in mogelijkheden, gebruikers en aanpak	
<b>10. Openbaar vs. niet-openbaar</b>	<b>44</b>
Een openbaar plein richt je anders in	
<b>11. Lesprogramma</b>	<b>48</b>
Het groene schoolplein als onderdeel van het lesprogramma	



# 1 Realisatie

De procesbegeleider is de sleutel. Hij legt de verbindingen.



**Elke fase in het realisatieproces vraagt om een goede balans tussen sociale, fysieke en facilitaire pijlers**

Het project Groene Schoolpleinen werkt volgens een methode die bewust rekening houdt met een drietal factoren, ofwel pijlers.

De fysieke pijler is het plein, de locatie.

De sociale pijler bestaat uit de scholieren, docenten en omwonenden, de doelgroepen.

De facilitaire pijler bestaat uit de betrokken organisaties en hun medewerkers, maar ook uit de regels, het geld en de te volgen procedures.

Wat er in de ene pijler gebeurt heeft altijd effect op de andere. Het is belangrijk dat er een goede balans is tussen de pijlers. Zo kan er pas aan het ontwerp begonnen worden als er voldoende draagvlak is bij de betrokkenen. En zo kan de aanleg van het plein pas starten als de voorwaarden en het budget bekend zijn.

Het proces wordt bij voorkeur begeleid door een procesbegeleider, in Rotterdam waren dit projectleiders vanuit Sport en Recreatie. Deze persoon stemt continu af met de samenwerkingspartners. De procesbegeleider monitort de voortgang, adviseert waar nodig en behoudt overzicht over de acties die zich in elke pijler afspelen. Ook stuurt de procesbegeleider het tuinteam aan, hierin zitten vertegenwoordigers van samenwerkingspartners, zowel professionals als bewoners. Het tuinteam formuleert gemeenschappelijke doelen en realiseert met elkaar deze doelen. De procesbegeleider is de sleutel. Hij legt de verbindingen.

In een notendop zijn dit de belangrijkste adviezen: besteed niet alleen aandacht aan uitvoerende zaken (fysieke pijler). Betrek mensen bij de plannen (sociale pijler) en houdt rekening met procedures, regels en financiën (facilitaire pijler).



An aerial photograph of a residential courtyard. In the foreground, there is a parking lot with several cars and motorcycles. The courtyard itself is a mix of paved areas and greenery. A large, dark grey roof structure is prominent in the center. To the right, there is a circular playground area with a sandpit and a slide. The surrounding buildings are multi-story residential structures with various roof colors and window styles. The text is overlaid on the left side of the image.

**‘Je hebt te maken met  
veel meer regels,  
voornamelijk  
rond veiligheid.’**





## Een groen schoolplein voor een uiteenlopende doelgroep

***Monique Strijk is voormalig locatiemanager KindeRdam, een van de grootste organisaties in kinderopvang in Rotterdam. Zij kwam met het idee om samen met de begrenzende basisschool het gezamenlijke plein te vergroenen en kwam terecht bij het project Groene Schoolpleinen van de gemeente Rotterdam.***

'Kinderdagverblijf de KindeRcarrousel van KindeRdam deelt haar plein met basisschool De Theresiaschool. Toen ik met het idee kwam om mee te doen aan het project Groene Schoolpleinen was iedereen positief. Samen met de directeur van De Theresiaschool trok ik het project namens de school en het kinderdagverblijf. Wij kwamen geregeld bij elkaar met de projectleider van Sport en Recreatie om plannings door te nemen en afspraken te maken. De afspraken die we daar maakten, zetten wij vervolgens uit in onze organisaties. We zaten met zijn allen op één lijn, dus was het makkelijk spijkers met koppen te slaan.'

Iedereen was heel enthousiast over het aanleggen van een groen schoolplein. Het enthousiasme van de teams was overigens boven verwachting. De teams waren zo enthousiast, omdat ze het belang van een dergelijk plein, voor de ontwikkeling van de kinderen, inzagen. Het was bovendien heel prettig om samen te werken met een ontwerpster die ervaring had met ontwerpen voor hele kleine kinderen. Omdat bij KindeRdam al kinderen zijn vanaf drie maanden is dat heel belangrijk. Er komt best wat kijken bij het aanleggen van een plein bij een kinderdagverblijf. Je hebt te maken met veel meer regels, voornamelijk rond veiligheid. Het is bijvoorbeeld belangrijk goed na te denken over de materialen die je gaat gebruiken. Zijn ze wel geschikt? Baby's en peuters steken alles wat klein is en los ligt in hun mond. Aan de andere kant leren de kleintjes heel veel, met name door te kijken naar wat oudere kinderen op het plein doen. Door de hulp van de ontwerpster en het enthousiaste team ligt er nu een heel mooi resultaat. Als je écht iets met elkaar wil bereiken en je hanteert korte lijnen, dan kom je snel tot goede resultaten.'



# 2 Ontwerp

## Ontwerpen doe je met elkaar

Het ontwerpproces verschilt sterk per school. Bij het kiezen van een ontwerper is het belangrijk goed te kijken of de ontwerper past bij het karakter van de school. Daarnaast is het handig om te weten of de ontwerper al ervaring heeft met speelnatuur of ontwerpen voor kinderen. Vraag naar eerder werk en maak vervolgens een keuze. Het inschakelen van verschillende ontwerpers zorgt voor diversiteit, zodat niet elk groen schoolplein hetzelfde wordt.

Voorafgaand aan het ontwerpproces krijgen belanghebbenden uitleg wat speelnatuur inhoudt. Het is belangrijk al in deze fase het docententeam erbij te betrekken. Vaak zitten er afgevaardigden van het docententeam in het ontwerpteam die samen met de klassen het ontwerp vormgeven. Een ontwerp kan op verschillende manieren tot stand komen, afhankelijk van de aanpak van de ontwerper, maar ook van de leeftijd van de leerlingen. Sommige ontwerpers maken een

maquette, laten de kinderen een top vijf van leukste motivatieplaten kiezen of geven een presentatie aan de hand van een filmpje. Dit wordt gedaan ter inspiratie, zodat er een vrije keuze gemaakt kan worden binnen het kader.

Bij het ontwerp is het belangrijk de kinderen te betrekken. Een tweetal kinderen vertegenwoordigen de klas en laten de wensen en ideeën horen. Daarnaast moet bij het maken van een ontwerp rekening worden gehouden met de buurt. Tijdens bewonersavonden kunnen de omwonenden worden geïnformeerd en uiteraard kunnen zij tevens hun wensen en behoeften uitspreken. Wanneer er een ontwerp ligt dat voldoet aan wensen en het budget, kan er worden doorgegaan met de volgende stap: het aanbestedingstraject.



Het inschakelen van verschillende ontwerpers zorgt voor diversiteit, zodat niet elk groen schoolplein hetzelfde wordt.

*Beplantingsplan Kleuterplein de Globe*  
Poststr. 2, beplanting

de Globe

Thema water  
Thema vuur  
Thema wereld

De eerste ontwerpen ontstaan op papier

Beplantingsplan Kleuterplein de Globe  
Schaal 1: 100  
datum november 2011  
aardontwikkeling, afdeling Stedenbouw / AN  
zie ook de plantenlijst





**‘Je moet goed rekening houden met de maat en schaal en de beleving van het kind.’**



*De zandbak als centraal punt in het ontwerp*



*In de buitenklas krijgen kinderen les op boomstammen*

## Lucht, water, aarde en vuur als thema voor een wereldse school

**Angelique Nossent is landschapsontwerper bij de gemeente Rotterdam, cluster Stadsontwikkeling. Zij begeleidde het ontwerpproces voor het Groene Schoolplein op basisschool De Globe.**

‘Bij het ontwerp voor De Globe hebben we gekozen voor het thema ‘lucht, water, aarde, vuur.’ Ik ben begonnen met een schetsontwerp en heb de school een filmpje laten zien, om de sferen en elementen te presenteren. Daarna heb ik het definitieve ontwerp gemaakt.

Globe staat voor wereldbol. Deze vier elementen passen daar goed bij. In het ontwerp staat de globe, in dit geval de zandbak, centraal. Daaromheen zijn vier zogenoemde ‘lobben’ aangelegd die lucht, water, aarde en vuur symboliseren.

*Groen schoolplein De Globe*

We zijn samen met de directie en leerkrachten tot dit ontwerp gekomen. Zij hebben meegedacht over wat ze wilden en wat er wel en niet kon. De wens was naast de vier elementen een ‘fietsroute’ aan te leggen op het schoolplein, die ligt nu rond de moestuin.

De kinderen zelf, kleuters nog, waren te klein om mee te helpen ontwerpen. Ik ben op een gegeven moment naar het plein gegaan om foto’s te maken, de kleuters waren toen net buiten aan het spelen. Op dat moment heb ik ze gevraagd wat ze leuk vonden om te doen en wat ze nog graag op het plein wilden. Vooral iets om in te klimmen en een zandbak waren populair. Ontwerpen voor kleuters is een uitdaging, het is een leuke doelgroep. Je moet goed rekening houden met de maat en schaal en de beleving van het kind. Daarnaast is het belangrijk dat de volwassenen goed overzicht op het plein hebben en de kinderen in de gaten kunnen houden. Nu het plein bijna af is, ben ik erg nieuwsgierig hoe kinderen het gaan gebruiken.’



# 3 Draagvlak

## Draagvlak belangrijk voor succes

Bij het aanleggen van een groen schoolplein is het belangrijk om het schoolteam volledig bij het proces te betrekken. Er is een aanjager nodig binnen deze groep, de zogenaamde 'fakkeldrager'. Bij veranderingen lukt het niet altijd om iedereen direct mee te krijgen, maar het is wel essentieel voor het slagen van een plein. Aan de fakkeldrager de taak om draagvlak bij het volledige team te creëren. Als blijkt dat een groen schoolplein niet gedragen wordt door het grootste deel van het team, dan is dit het moment om te beslissen geen groen schoolplein bij deze school aan te leggen en het proces stop te zetten.

Informereren is de sleutel voor het creëren van draagvlak. Ook voor ouders en buurtbewoners is het van belang dat er met regelmaat een informatieavond wordt georganiseerd door de schoolleiding. Tijdens deze avonden wordt er verteld over het belang van een groen schoolplein en de plannen op de specifieke locatie. Daarnaast kunnen er vragen gesteld worden en ideeën en wensen kenbaar gemaakt worden. Ervaring leert: de investering in informatievoorziening verdient zichzelf altijd terug.

Voldoende draagvlak binnen het schoolteam resulteert in een goed gebruikt en onderhouden plein.

*Buurtbewoners zijn betrokken bij het nieuwe groen in hun wijk*

**De investering in informatievoorziening verdient zichzelf altijd terug.**







## Groen als inzet voor een leefbaardere wijk

*Marieke de Keijzer werkt bij Creatief Beheer, een Rotterdams expertbureau voor wijkontwikkeling en beheer van de buitenruimte. Zij was een belangrijke partner bij de realisatie van het Groene Schoolplein op basisschool De Sleutel (locatie Bloemhof, groep 1 t/m 3).*

'Creatief Beheer is een expertbureau dat in Rotterdam gestaag bouwt aan het groener, menselijker (kindvriendelijker) en dus leefbaarder maken van wijken. We zetten een nieuwe vorm van wijkontwikkeling en beheer op, waarbij aanleg en onderhoud van groen de basis vormt.

Het groen en de mensen in de wijk zijn het basismateriaal waar Creatief Beheer mee werkt. Hier ligt het begin van de opwaartse spiraal voor de wijk en haar bewoners. Groen maakt mensen blij en gezond én werkt als een plek voor ontmoeting en interactie. Maar groen heeft ook mensen nodig. Hoe beter de twee onderling zijn verbonden, hoe groter het positieve effect.

We zijn betrokken geweest bij de aanleg van het groene schoolplein van basisschool De Sleutel. Een schoolplein dat niet omheind is door een hek en dus ook door buurtbewoners te gebruiken is.

*Kinderen van basisschool De Sleutel vergroenen niet alleen hun schoolplein, maar geven ook een groene impuls op andere plekken in de wijk.*

Van te voren maken we geen compleet, uitgestippeld plan. Vooraf hebben we in samenspraak met de school wel een globaal eindbeeld gemaakt en een gefaseerd traject daarheen. Tijdens de aanleg denken en werken de school, kinderen en omwonenden stap voor stap mee. Er zijn nu bijvoorbeeld bewoners die uit zichzelf onkruid wieden of in de vakantie de plantjes water geven. Door hen vanaf het begin te betrekken bij het plein voelen ze zich nu mede verantwoordelijk. En met de school maken we plannen hoe we het plein beter kunnen integreren in de dagelijkse lessen.'

**'Door hen vanaf het begin te betrekken bij het plein voelen ze zich nu mede verantwoordelijk.'**





## 4 Participatie

### Een succesvol groen schoolplein ontstaat niet vanaf de zijlijn

Bij de aanleg van een groen schoolplein wordt aan de schoolleiding, het docententeam, leerlingen, ouders en buurtbewoners gevraagd om te participeren. Zij worden zoveel mogelijk bij het proces betrokken, van het ontwerp tot de aanleg en het onderhoud van het plein.

Bij de start van het proces is het belangrijk dat zowel de schoolleiding als het docententeam volledig achter het groene schoolplein staat, zie 3. Draagvlak.

Tijdens de aanleg is een grote taak weggelegd voor de aannemer. Maar dat betekent niet dat de schoolleiding, docenten en leerlingen niet kunnen meehelpen. Zij kunnen plantjes inzetten of kleine speelelementen aanleggen. Meedoen is belangrijk. En 'kan niet' bestaat niet.

De leerlingen zelf zijn het makkelijkst mee te krijgen in dit participatietraject. Zij zijn nieuwsgierig en dolenthousiast over wat er met hun schoolplein gaat gebeuren.

Leerlingen kunnen vaak meer dan zij zelf denken. Kleuters kunnen bijvoorbeeld prima gras zaaien, leerlingen uit groep 3 kunnen bloembollen planten en die uit groep 8 kunnen helpen met het vlechten van een wilgenscherm. Helpen bij de aanleg van een groen schoolplein is een mooi voorbeeld van spelenderwijs leren.

Het betrekken van buurtbewoners en ouders is soms een uitdaging, zeker als het idee voor een groen schoolplein niet van hen zelf afkomstig is. Daarom is het belangrijk om ouders en buurtbewoners steeds te informeren over de stadia waarin de plannen zich bevinden en te laten zien wat er gebeurt. Participatie resulteert in gevoel van eigenaarschap.

Helpen bij de aanleg van een groen schoolplein is een mooi voorbeeld van spelenderwijs leren.







**‘Het was niet lastig om de leerkrachten mee te krijgen, want iedereen vond zo’n nieuw, groen plein een ontzettend leuke ontwikkeling.’**

## Gebundelde krachten voor realisatie groen schoolplein basisschool Hildegardis

**Herman Holleboom, directeur Hildegardis**

‘Bij het ontwerp van het groene schoolplein waren vooral de leerkrachten betrokken. Hoewel er geen één was met echte groene vingers, hebben we er met zijn allen toch iets moois van weten te maken. Het was niet lastig om de leerkrachten mee te krijgen, want iedereen vond zo’n nieuw, groen plein een ontzettend leuke ontwikkeling. Ze hebben zich heel flexibel opgesteld. Het resultaat is een groen schoolplein met uitdagend materiaal. Er ligt gras, er is een moerasvijver en ook een ontdektuin. En aan de zijkant van de school hebben we een kindermoestuin aangelegd. De kinderen kunnen er nu dus verschillende dingen doen. Het plein is educatief, om te spelen én om te ontdekken.’

De helft van het schoolplein is openbaar en kan gebruikt worden door buurtbewoners. Een wijkbewoonster heeft zich als vrijwilligster aangemeld. Zij heeft al een heleboel werk in de groene speelplaats gedaan. Daarnaast wil zij andere wijkbewoners bij het beheer van de groene speelplaats betrekken. Ook gaan we de kinderen van groep 6 inzetten voor het beheer, dat onderdeel wordt van het lesprogramma. Vooral de ontdekhoek met de moerasvijver en de insecten lenen zich goed voor - onder meer - biologielessen. Uiteraard maken we voor het lastige snoeiwerk wel gebruik van een professional en vragen we de mensen van de Speeldernis om de moestuin te begeleiden.

De leerlingen van onze school zijn volop betrokken geweest bij het aanleggen van het nieuwe plein. Het grondwerk is door de aannemer uitgevoerd, maar het aanplanten hebben de kinderen gedaan. Zij zien het daardoor nu écht als hun plein. Het is heel belangrijk dat kinderen participeren bij de aanleg van een tuin. Dat is dus bij onze school zeker gelukt!’





# 5 Eigenaarschap



Voor het gevoel van eigenaarschap is het belangrijk dat het plein visueel bij de school hoort en dat de leerkracht het ook zo gebruikt.

## Eigenaarschap ontstaat door herkenning deelname en trots

Er ligt soms figuurlijk, soms zelfs letterlijk een drempel tussen het schoolgebouw en het schoolplein. Met de aanleg van een groen schoolplein wordt geprobeerd deze weg te nemen. Het vergt soms enige inspanning om het plein als onderdeel van de school te gaan zien. Net als een gymlokaal, dat inmiddels al veel langer onderdeel uitmaakt van het lesprogramma. Voor het gevoel van eigenaarschap is het belangrijk dat het plein visueel bij de school hoort en dat de leerkracht het ook zo gebruikt.

Vanaf het ontwerp wordt de schoolleiding en de leerkrachten bij het ontwerp en het bouwproces betrokken. Dit gebeurt door het tonen van een presentatie of motivatieplaten. Ook kan een excursie naar andere groene schoolpleinen helpen. De schoolleiding en leerkrachten moeten er echt achter staan en denken: 'dat wil ik ook op onze school'. Wanneer de leerkracht dát op zijn eigen plein heeft gerealiseerd, geeft het een gevoel van eigenaarschap.

Daarnaast kunnen de leerkrachten helpen bij de aanleg van het plein. Het groene schoolplein moet onderdeel worden van de lesprogramma's op school. In het kader van de lesprogramma's wordt er gestreefd naar leerkrachten die 'groenminded' zijn of worden.

Het vergt wellicht een iets andere manier van lesgeven. Maar als een docent eenmaal een les heeft bedacht, kan hij deze jarenlang hergebruiken.

Eigenaarschap wil ook zeggen dat men trots is op het groene schoolplein en dat er voor gezorgd wordt dat het opgeruimd en heel blijft. Een net plein wordt eerder beschouwd als een verlengstuk van de school. Het project is helemaal geslaagd als de kinderen zich daar ook van bewust zijn. Kinderen die het plein mee helpen aanleggen en onderhouden zullen zorgvuldig en voorzichtig met het plein omspringen.

Het is cruciaal om een tuinteam samen te stellen met leerkrachten, maar liefst ook met ouders, buurtbewoners én een vakman (bijvoorbeeld een tuinman die helpt bij snoeien), zodat niemand het gevoel heeft er alleen voor te staan. Daarnaast is het slim om per plein een jaarplanning te hanteren. Wie houdt wanneer welk onderdeel bij? Het tuinteam, inclusief de leerkrachten en de bewoners, zullen zich daardoor verantwoordelijk voelen voor 'hun' groene schoolplein.







## Groeien en bloeien geldt ook voor gevoel van eigenaarschap bij de kinderen van basisschool De Klimop

*Hennie Horeweg is directeur van basisschool De Klimop, één van de eerste in gebruik genomen groene pleinen uit het project.*

‘Eind 2009 is ons groene schoolplein geopend. Omdat het toen winter was, lag het plein er kaal bij. En bovendien lag alles onder een dik pak sneeuw. Toen in het voorjaar alles in de tuin begon te groeien en bloeien, zagen wij, de kinderen en de ouders, hoe mooi en leuk het geworden was. We hebben nu verrijdbare bakken om kruiden en groenten in te zaaien. De peuters en kleuters kunnen fijn spelen op het plein en ze kunnen er nu heel goed verstopperijtje spelen.

Kinderen gaan anders spelen op het groene schoolplein dan op het stenen plein dat er eerst lag. Bovendien zien we meer vogels. We hebben nu ook vogelhuisjes opgehangen.

Voordat we begonnen met het ontwerp van ons plein hebben we andere scholen met verschillende soorten pleinen bezocht. Uiteindelijk kwamen we tot de conclusie dat we graag een groen schoolplein wilden. Toen hebben we samen met de landschapsarchitect een ontwerp gemaakt; een verkeerstuin gecombineerd met een groene tuin. Het uiteindelijke voorstel hebben we aan de leerlingen en ouders gepresenteerd. De kinderen hebben geholpen bij de aanleg. Zo hebben ze wilgentenen gevlochten en bloembollen geplant. Het enthousiasme kwam vooral toen alles begon te bloeien. De betrokkenheid van de kinderen is duidelijk aanwezig. Ze helpen bijvoorbeeld uit zichzelf met het opruimen van afgevallen bladeren. Kinderen ontdekken ook meer in de tuin (allerlei insecten en plantjes) en ouders plukken kruiden om in de keukens te gebruiken.

We proberen zoveel mogelijk om het groene schoolplein onderdeel te laten zijn van het lesprogramma. De kinderen zijn er dol op. Vooral omdat ze zelf hebben geholpen met het zaaien. Daarom zullen ze de plantjes niet zo snel kapot maken. Na schooltijd zijn er ook kinderen op het schoolplein – bijvoorbeeld tijdens de naschoolse opvang. Dat gaat hartstikke goed.’



‘Kinderen gaan anders spelen op het groene schoolplein dan op het stenen plein dat er eerst lag.’



## 6 Samenwerkingspartners



**Een groen schoolplein  
aanleggen kan een  
school niet alleen.**

### **Een groen schoolplein aanleggen kan een school niet alleen**

Samenwerkingspartners zijn noodzakelijk om er een succes van te maken. Wanneer het groene schoolplein aansluit op een (openbaar) gebied zijn er, in het geval van Rotterdam, naast Sport en Recreatie samenwerkingspartners zoals Gemeentewerken, Stadsontwikkeling, de deelgemeente en GGD Rotterdam. Het is van belang dat alle (verantwoordelijke) partijen in het proces betrokken worden en dit zijn er soms meer dan wordt gedacht.

Naast de gemeentelijke instellingen en de school zijn er mogelijk ook contacten met woningbouwcorporaties, bewonersverenigingen, jongerenwerk, buitenschoolse opvang en de peuterspeelzalen die gebruik kunnen maken van het schoolplein.

Om alle neuzen dezelfde richting op te laten wijzen is het van belang informatiebijeenkomsten en/of overleggen te voeren met alle samenwerkingspartners. Dit is niet alleen van belang tijdens het ontwerp en de aanleg, maar ook daarna, want met onderhoud staat of valt het plein.





## Advies van ervaren tuinmannen bij aanleg, gebruik en onderhoud

**Jeroen Hooijmeijer is de tuinman van de Educatieve Tuinen bij de dienst Sport en Recreatie.**

'Sport en Recreatie heeft verschillende Educatieve Tuinen in Rotterdam waar kinderen de natuur kunnen beleven. Voor de kinderen van groep 6 en 7 is er bijvoorbeeld een speciaal tuinprogramma. Ze verbouwen groenten en krijgen zogenoemde 'verwerkingslessen', waarna de kinderen de groenten in lekkere gerechtjes gaan gebruiken.

Vanwege de reeds bestaande samenwerking, kennis en kindvriendelijke aanpak is het team van de educatieve tuinen gevraagd om te adviseren bij de aanleg van het groene schoolplein van de Prinses Margrietschool. Het grote werk was in handen van de aannemer, maar in samenwerking met de kinderen hebben we ook geholpen bij de aanleg van het achterplein. Onze taak bestond uit het begeleiden van de kinderen én het adviseren van de school.

Op het plein van de Prinses Margrietschool is een arena gemaakt, een wilgentunnel en er zijn boomstammen gelegd waar leerlingen op kunnen balanceren. Het regenwater wordt opgevangen in een soort bassin met grote keien die de kinderen als stapstenen kunnen gebruiken. Daarnaast is er vrij veel beplanting, er zijn berken en heesters waar kids tussendoor kunnen klauteren en zichzelf in kunnen verstoppen.

De kinderen vonden het geweldig om bij de aanleg hiervan te helpen. Ik moet eerlijk zeggen dat al die kleine handjes een hoop werk kunnen verzetten.

Na de aanleg volgt het onderhoud. Hiervoor moet op elke school al tijdens de aanleg een tuinteam gevormd worden, die uit docenten en ouders bestaat. Het tuinteam moet zich verantwoordelijk voelen voor het plein en moet ervoor zorgen dat de tuin blijft leven. De Prinses Margrietschool start daarom volgend jaar met tuinwerkdagen. Wij staan hen dan bij met advies. Ook stellen we gereedschap beschikbaar.'



# 7 Criteria

## Door Ontwerpwedstrijd nog meer vergroening van Rotterdamse schoolpleinen

Een belangrijk criterium bij het project Groene Schoolpleinen is dat het betreffende plein in een WWI-wijk (Wonen, Wijken en Integratie) moest liggen. Echter kunnen niet alle scholen binnen deze wijk worden aangepakt. Binnen en ook buiten de krachtwijken waren scholen zó enthousiast over de aanleg van een groen schoolplein dat er in overleg met de partners besloten is om meer scholen een kans te geven. Het geld bedoeld voor het twaalfde schoolplein is gebruikt om bij vier van deze scholen groene speelelementen op het plein aan te laten leggen. Zo kunnen er nog meer kinderen spelen en leren in een groene omgeving.

Om tot een selectie van scholen te komen is er een Ontwerpwedstrijd uitgeschreven. Een belangrijk criterium is dat de pleinen volledig in eigendom van de scholen moeten zijn, zodat het schoolbestuur zelfstandig beslissingen kan maken over de buitenruimte.

Onderdelen van de wedstrijd: een plan van aanpak, een ontwerp, een financieringsvoorstel en een planning. Het plan moest uitvoerbaar zijn en er moest duidelijk worden aangeven op welke manier de ouders en buurtbewoners erbij betrokken zou worden. Uiteraard moest de deelname door het schoolbestuur en het schoolteam gesteund worden, zodat het plein later ook echt deel kan gaan uitmaken van het lesprogramma. Zestien scholen schreven zich in, waarvan er dertien scholen voldeden aan alle eisen. Een deskundige jury heeft uiteindelijk vier scholen tot winnaar benoemd.

**Zo kunnen er nog meer kinderen spelen en leren in een groene omgeving.**



**Om tot een selectie van scholen te komen is er een ontwerpwedstrijd uitgeschreven.**





## Gerecyclede materialen als uitgangspunt voor vergroening op schoolplein Heemskerschool

*Nicolet van de Logt is locatielider van de Heemskerschool. De inzending van de Heemskerschool viel erg bij de jury in de smaak door met name de grote betrokkenheid van alle leerlingen en het gebruik van gerecycled materiaal.*

'We wilden heel graag meedoen aan de ontwerpwedstrijd. We dachten: we gaan ervoor, zonder enthousiasme red je het niet. Ik was de fakkeldrager van de deelname en ben blij dat ik iedereen zo makkelijk mee kreeg. Dat enthousiasme is tekenend voor onze school.

Samen met kinderen, ouders en leerkrachten hebben we bedacht wat we zouden willen binnen het beschikbare budget. We hebben eerst een schets en vervolgens een collage gemaakt. Die hebben we ingeleverd. Wij wilden gaan werken met gerecycled materiaal en de bestaande borders opnieuw beplanten.

We wonnen met dit ontwerp een mooi bedrag voor de aanleg van een groen schoolplein. Maar met het winnen van de wedstrijd begon het echte werk pas. We hebben een hovenier ingeschakeld die onze wensen kon voldoen

en die óók nog eens binnen het budget viel. De kinderen hebben geholpen bij de aanleg door plantjes en bollen te planten.

Als je ziet hoeveel plezier kinderen er mee hebben! Het groene schoolplein is ontzettend leuk, we genieten er enorm van. De kinderen zijn enthousiast en helpen graag met het bijhouden van de tuin. Ze zijn soms niet te stuiten!

Het winnen van de ontwerpwedstrijd is voor onze school een zegening geweest. We hebben een bedrag gekregen waar we veel mee kunnen doen. We hebben zelfs al plannen om een lentemarkt te organiseren met onze eigen producten: soep, groenten en kruiden uit de kruidenhoek.

Een groen schoolplein aanleggen is veel werk. In het begin zagen we er, af en toe, best eens tegenop. Eerlijk waar. Maar je zit in een rijdende trein en hobbelt mee. Mede door de creativiteit en medewerking van al die kinderen en hun ouders, die heel serieus meegedacht hebben, ligt er nu een mooi plein. En ook de meeste buurtbewoners zijn blij met al dat groen. Vroeger keken ze uit op stenen.'

**'Het winnen van de ontwerp-wedstrijd is voor onze school een zegening geweest.'**



# 8 Gebruik

## Groen beïnvloedt het gedrag van de gebruiker

Kinderen komen steeds minder in contact met groen en natuur, zeker in een stad als Rotterdam. Wanneer er al groen in de omgeving is, is dit vaak niet bedoeld om in te spelen. Op groene schoolpleinen is dat juist wel de bedoeling. Deze pleinen stimuleren het contact tussen kinderen en natuur. Groen nodigt uit tot ander speelgedrag en tot ander gedrag ten opzichte van elkaar. Doordat kinderen meer variatie in hun spel kunnen leggen, wordt er minder gepest. Hoe meer kinderen met het groen kunnen doen, hoe sterker het effect. Er heerst een betere sfeer.

De groene schoolpleinen bieden verstopplekjes en plekken om met zand te spelen. Op de pleinen ervaren kinderen de veranderingen van de seizoenen. Zij leren takjes, steentjes en bloemetjes te sorteren. Op sommige pleinen vind je zelfs eetbaar groen. Dit alles maakt het spel rijker en leerzamer dan op een plein met alleen tegels. De kinderen hebben meer plezier en gaan automatisch meer bewegen. Een groen schoolplein nodigt uit te doen waar je behoefte aan hebt. De één wil rennen, de ander rustig onderzoeken. Dat kan allebei. Een groen schoolplein stimuleert het leren op een manier waarin de school normaal niet voorziet.

Zintuiglijk leren is belangrijk, zeker voor basisschoolkinderen. Dit gebeurt tijdens het spel, maar kan ook in de lessen worden aangeboden. Voorwaarde is dat de leerkrachten leren hoe ze het plein maximaal in hun lessen kunnen gebruiken en dat ze ermee durven te experimenteren. Een groen schoolplein is er niet alleen voor de fun, maar juist ook om van te leren.

Het is verstandig om van tevoren te onderzoeken wat de behoefte van de school is én die van de kinderen en de buurt. Daarna worden er afspraken over gemaakt. Vaak is de aanblik en uitstraling van een groen schoolplein al een vooruitgang voor de buurt. Dat de kinderen er ook leuke en leerzame dingen kunnen doen die positieve effecten hebben, is een enorm pluspunt.

Om het effect van een groene herinrichting van het schoolplein op de kinderen beter in kaart te brengen, is het onderzoeksinstituut Alterra benaderd. In 2010 heeft bij vier scholen vooraf aan de herinrichting een meting plaatsgevonden. In het voorjaar van 2012 wordt de nameting uitgevoerd. De resultaten zullen in het najaar van 2012 bekend worden gemaakt.



**Groen nodigt uit tot ander speelgedrag en tot ander gedrag ten opzichte van elkaar.**





‘Hier worden we blij van!’



## Gecombineerd gebruik voor school en wijk

***Bernadette Lensen is directeur van de Nicolaasschool. De Nicolaasschool heeft een eigen plein dat grenst aan het wijkplein. Beiden zijn flink onder handen genomen.***

‘We slaan met dit project twee vliegen in een klap. Op deze manier creëren we voor de buurt én voor onze school een mooier plein. Het is dus een win-winsituatie.

We waren al vijf jaar bezig met ideeën om het schoolplein op te knappen. Dit project kwam als een geschenk uit de hemel. Het wijkplein had al wel speeltoestellen, maar het schoolplein straalde weinig uit. En nu heeft het echt kwaliteit. Je ziet de kinderen er lekker rondrennen en spelen. Hier worden we blij van!

Beide pleinen bieden een combinatie van sport, spel en natuur. Zo zijn er, behalve de vele klim- en klauterplekken, ook mogelijkheden om te voetballen en basketballen. Daarnaast ligt er een uitnodigende tunnel van wilgentakken, een schommel en glijbaan, bloemperken, een arena en is het plein op verschillende hoogtes aangelegd.

Er is bewust gekozen voor bepaalde planten, zodat er altijd wel iets bloeit en er allerlei insecten en vogels op af komen. We hebben gekozen voor elementen die uitnodigen om te bewegen en te ontdekken hoe je de natuur kunt gebruiken in je spel. Het is belangrijk dat we in deze Rotterdamse wijk zo'n speelplek kunnen creëren die je voor verschillende doeleinden kunt gebruiken.

Het ontwerp van het plein is tot stand gekomen met behulp van een ontwerpteam. Dit team bestond uit een professionele pleinarchitect, een aantal leerkrachten, vertegenwoordigers uit de vaksectie beweging en een aantal leerlingen. Zij hebben vooraf goed nagedacht over de wensen en de mogelijkheden. Ook is er een speciale bewonersavond geweest. Op deze manier is het een ontwerp van de kinderen én de wijk geworden.’



# 9 Variatie

## Variatie in mogelijkheden, gebruikers en aanpak

Zoveel mensen, zoveel wensen. Dat geldt ook voor groene schoolpleinen, die er in allerlei soorten en maten zijn. Stel jezelf de volgende vragen: Voor wie wordt het groene schoolplein aangelegd? Wordt het plein gebruikt door een buitenschoolse opvang, is het een kleuterplein, een plein voor pubers van het voortgezet onderwijs en wordt het ook gebruikt door buurtbewoners? Is het een openbaar of niet-openbaar plein? Al deze vragen beïnvloeden het ontwerp.

Tenslotte kan er in de fysieke aanleg van het plein variatie worden aangebracht door te werken met verschillende ontwerpers en aannemers. Ontwerpers zijn gekoppeld aan de scholen, gebaseerd op wie er het beste bij elkaar passen. Op deze manier is er een variatie in ontwerp, aanleg en onderhoud van groene schoolpleinen ontstaan.

Daarnaast is er variatie in aanpak mogelijk door partijen te betrekken met andere ziens- of werkwijze. In sommige wijken bestaan jongerenwerkgroepen die best hun handen uit de mouwen willen steken. Deze groepen voelen zich al bij de wijk betrokken en zijn zeker bij een openbaar plein van belang. Geef de jongeren een rol bij het onderhouden en het 'beveiligen' van het plein. Zo'n sociale rol is ze op het lijf geschreven.

**Zoveel mensen,  
zoveel wensen.**



### Onderdelen Binnenplein

- 0 Paden en randen
- 1 Terras met picknicktafels
- 2 Bestaande banken
- 3 Podium
- 4 Terras met zitzakken
- 5 Trap en zitbanken
- 6 Zitrand publiek
- 7 Water dat via kettingen de border in loopt
- 8 Open plein/ zitplek voorstelling
- 9 Bosachtige heuvel met bodembedekkende planten en houtsnipperpaden
- 10 Open plek onder de boom
- 11 Tafeltennistafel
- 12 Grasveld om op te zitten en liggen
- 13 Schelpenpad met begroeide pergola en zitplek
- 14 Zitring met wilgenvechtleuning en wilgenboogjes
- 15 Heuvel met lagen en stapelmuurtjes stapelmuurheuvel
- 16 Pleintje met bloembakken
- 17 Moerastuin
- 18 Overdekte zitplek met picknicktafel
- 19 Overdekte zitring
- 20 Bloementuin met zithoek
- 21 Beeldenhoek
- 22 Oproembak voor tuinafval achter wilgenvechtwand





**‘We hebben hier en daar eilandjes op de pleinen gecreëerd, met loopbruggetjes van hout en leuke hangplekken’.**

## **Het groene schoolplein op het Sint-Montfort College is speciaal ontworpen naar de wensen van middelbare scholieren**

*David van Toledo is docent op het Sint-Montfort College. Het groene schoolplein is daar na de herfstvakantie van 2011 in gebruik genomen. De voormalige parkeerplaats voor de school is omgetoverd tot groene strook en de entree voor de leerlingen geworden. Daarnaast beschikt de school nu over een groen plein dat wordt omringd door het schoolgebouw.*

‘Bij het ontwerp van onze groene pleinen hebben we aan de leerlingen gevraagd wat ze wilden. Uiteraard werden er wilde plannen bedacht, maar uiteindelijk kozen zij voor plekken om in de pauze te kunnen zitten. Dat komt goed uit, want onze kantine is niet zo groot. Het binnenterrein kunnen we niet tijdens lesuren gebruiken, want de gebouwen eromheen vormen een soort klankkast die geluidsoverlast veroorzaakt. Maar voor de pauzes is het ideaal. We hebben hier en daar eilandjes op de pleinen gecreëerd, met loopbruggetjes van hout en leuke hangplekken. Bij mooi weer worden de pleinen goed gebruikt. Maar we kunnen het groene schoolplein ook inzetten bij diploma-uitreikingen.

We gebruiken de pleinen nu vooral recreatief. We hebben echter ook plannen om een insectenhotel te starten en leerlingen zelf hun planten te laten verzorgen.

We proberen vooral de leerlingen uit de brugklas en de tweede klas bij de aanleg en onderhoud te betrekken. Zij moeten er namelijk er nog het langst mee doen. Er is een groep met fanatieke leerlingen die destijds het ontwerp voor de pleinen hebben gepresenteerd aan de anderen. Zij maken een maquette of schrijven er een artikel over in de schoolkrant of voor de website. We hebben hen dus ingezet om andere leerlingen enthousiast te maken voor de nieuwe pleinen. Wel moeten we nog een groep mensen samenstellen die het onderhoud van de pleinen gaat verzorgen. Die groep bestaat straks uit docenten, leerlingen en de conciërge.

Als ik zelf moet surveilleren kan ik nu relaxed een praatje met de leerlingen maken. Ik merk dat ze ervan onder de indruk zijn, ze vinden het geweldig.’





# 10 Openbaar vs. niet-openbaar

## Een openbaar plein richt je anders in

Een groen schoolplein kan naast de leerlingen van eigen school, ook gebruikt worden door buurtkinderen. Sommige scholen brengen daarom het sleutelbeheer bij buurtbewoners onder. Verder kan ook een buitenschoolse opvang of brede school gebruik maken van het schoolplein. Op deze manier is het plein ook buiten schooltijden in gebruik en kunnen er dus meer kinderen van profiteren.

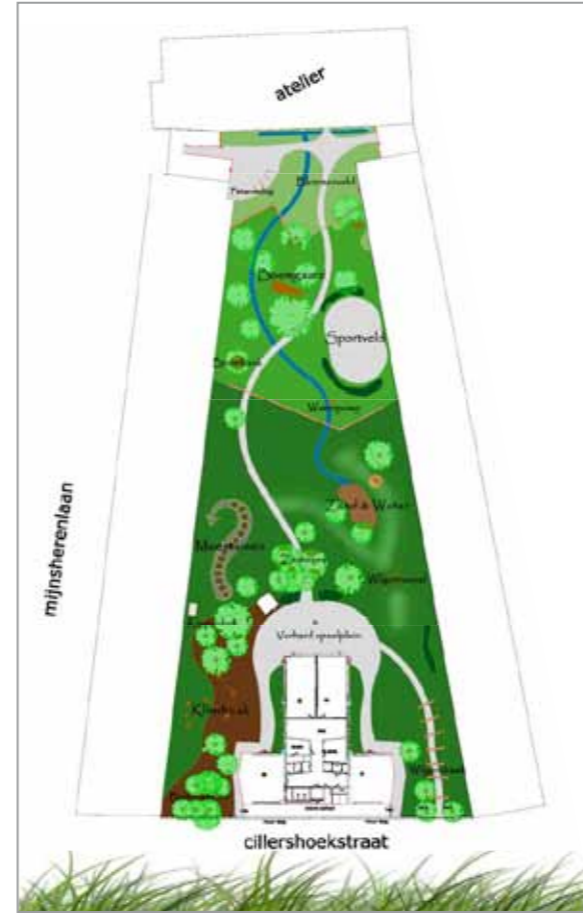
Het maakt een groot verschil of een groen schoolplein op een openbaar of een niet-openbaar plein wordt ingericht. De aandacht op een niet openbaar (school) plein ligt op het spelenderwijs leren, terwijl de aandacht op een openbaar plein juist ligt op recreëren voor alle omwonende doelgroepen.

Er wordt in beide situaties gekeken naar wat er binnen de speelnaatuur kan, maar ook welke interessante elementen of wensen uit de buurt er in het plein verwerkt kunnen worden. Zo behoort misschien een barbecueplek voor omwonenden tot de mogelijkheden, maar óók een rustige zitplek waar ouderen gezellig kunnen kletsen. Daarnaast is het bij een openbaar plein belangrijk dat de materialen op het plein 'hufferproof' zijn.

**Daarnaast is het bij een openbaar plein belangrijk dat de materialen op het plein 'hufferproof' zijn.**

Het verschil tussen openbaar en niet-openbaar heeft gevolgen voor de inrichting, maar ook voor het beheer, de aansprakelijkheid, het eigenaarschap en de procedures voor de verantwoordelijke partij. Vooral bij pleinen die volledig openbaar zijn komen er ingewikkelde procedures en besluitvorming bij kijken, in verband met bijvoorbeeld bestemmingsplannen. Dit maakt het proces van de aanleg van een openbaar groen schoolplein een grotere uitdaging.





**‘Uiteindelijk moeten we er samen voor zorgen dat het plein een groot succes wordt.’**



## Een gezamenlijk plein voor school en omwonenden

**Anne Korthuis, beleidsmedewerker Wijk en Veilig, deelgemeente Charlois**

‘Het schoolplein achter de dependance van basisschool De Akker aan de Cillershoekstraat in de Tarwewijk hoort bij het grondgebied van de deelgemeente Charlois, vandaar dat ik ook bij de ontwikkeling ervan betrokken ben. Het beheer komt straks voornamelijk in handen van Stadsontwikkeling. De school zélf zal zich richten op het kleine onderhoud. De deelgemeente heeft geregeld contact met De Akker. Zo heb ik in de aanloop naar de aanleg van het plein een paar keer overleg met de school en de projectleider van Sport en Recreatie gehad om het ontwerp te bespreken. De Akker krijgt een semi-openbare binnentuin die te bereiken is via het hek van de school en via de ingangen van de flat aan de Mijnsherenlaan en de Dordtselaan. Verder is dit plein omringd door flats. Ik ben dan ook van plan om contact met betrokken omwonenden op te nemen over hoe zij het plein willen gaan gebruiken.’

Tijdens eerdere bewonersbijeenkomsten bleek er al een aantal enthousiaste buurtbewoners te zijn. Ik wil deze mensen vragen of ze interesse hebben in het sleutelbeheer van het plein. Dan is er ook tijdens de schoolvakanties iemand die een oogje in het zeil houdt.

Er komen onder meer zitplekken voor kinderen en ouderen op het schoolplein. Maar denk ook aan kruidentuintjes voor omwonenden. Dit is een mooie kans voor de wijk. Het was eerst een rommelig gebied, maar nu wordt zij omgetoverd tot een groen schoolplein. Een verbetering voor de buurt! En doordat we er een plek creëren waar de buurtbewoners kunnen samenkomen, ontstaat er ongetwijfeld ook meer sociale cohesie. Uiteindelijk moeten we er samen voor zorgen dat het plein een groot succes wordt.’



# 11 Lesprogramma

## Het groene schoolplein als onderdeel van het lesprogramma

De bedoeling van een groen schoolplein is dat de kinderen er spelenderwijs kunnen leren en dat het plein onderdeel wordt van het lesprogramma. Uiteraard past het plein prima bij een vak als biologie of natuur- en milieueducatie. Een les over de groei van een plant slaat meer aan wanneer deze in de tuin wordt gegeven. Kinderen leren makkelijker als ze direct zien en voelen. Maar ook vakken als rekenen en taal lenen zich goed om op het groene schoolplein te geven. De leerkracht kan kleuters takjes of bloemetjes laten sorteren, grotere kinderen kunnen sommen maken in de tuin: 'bereken de benodigde hoeveelheid water' of 'reken uit hoeveel tegels er nodig zijn'.

Sommige scholen beschikken over een arena die gebruikt kan worden voor spreekbeurten, om er samen te lezen of om er presentaties te geven. Sport en Recreatie heeft tips en voorbeelden gegeven van lesprogramma's.

En er bestaan verschillende landelijke lesprogramma's voor dit soort groene schoolpleinen, die docenten als kapstok kunnen gebruiken.

In de ideale situatie krijgen de leerkrachten tijdens en na de aanleg ondersteuning in de manier waarop ze het plein kunnen opnemen in het lesprogramma. Het is verstandig het groene schoolplein een vast agendapunt tijdens de docentenvergadering te laten zijn. Dat werkt als een soort reminder. Tijdens dit agendapunt kunnen de docenten met elkaar bespreken welke lessen ze buiten gaan geven.

Vaak ontstaat pas na aanleg van het schoolplein een concreet beeld omtrent de gewenste invulling ervan. Het is belangrijk iemand verantwoordelijk te maken voor het invullen van het lesprogramma, zodat hij of zij zich er al tijdens de ontwerpfase volledig op kan richten.

**Een les over de groei van een plant slaat meer aan wanneer deze in de tuin wordt gegeven.**



**Het is verstandig het groene schoolplein een vast agendapunt tijdens de docentenvergadering te laten zijn.**





## Goed voorbeeld doet goed volgen. Docenten inspireren elkaar om les en plein te integreren

**Hanneke van Keeken is directrice van basisschool De Provenier.**

‘Dit plein biedt meer uitdagingen dan ons oude plein. Er zijn minder ruzies op het schoolplein, de kinderen hebben meer mogelijkheden. Zo zijn er hoekjes om in te gaan zitten, er is een hut, een klimrots en een arena. Tijdens de pauze kunnen de leerlingen er van alles doen. Ons plein is een echt speelplein geworden.’

Tuis Op Straat (een Rotterdamse organisatie die zich inzet voor meer leefbaarheid en een beter sociaal klimaat op straat) begeleidt de kinderen in hun spel tijdens de verlengde schooldag. Er wordt dan voornamelijk gesport. Dat kan prima omdat er op de grond lijnen zijn aangebracht voor sport of spelletjes op het plein.

We gebruiken de arena op ons plein regelmatig. Bijvoorbeeld om er te lezen en als er lessen zijn over insecten, dieren of vogels. Dat gebeurt meestal op eigen initiatief van de leraar. De arena is ook geschikt als podium voor opvoeringen. Denk aan dans en drama, maar ook Lekker Fit-evenementen en de seizoensafsluiting worden in de arena gehouden.

Hoe je het groene schoolplein gebruikt is deels afhankelijk van de creativiteit van de leerkracht. Maar een goed voorbeeld doet goed volgen. Als een docent een les op het plein heeft gegeven, volgt er vaak diezelfde week een volgende. Om het plein straks beter deel te laten uitmaken van het lesprogramma voor natuuronderwijs zou nog een moestuin en een bloemenperk moeten worden aangelegd. Toekomstmuziek!

Het is de bedoeling dat de kinderen zelf het plein (helpen) onderhouden. Maar voor onze tweehonderd leerlingen is er helaas niet genoeg te doen. Vandaar dat er nu een schooltuincommissie is opgericht. Zes kinderen uit groep 6 gaan ongeveer vier keer per jaar een paar uur helpen met het onderhoud van ons groene schoolplein. Ze snoeien of ze planten bollen. Een enthousiaste, betrokken ouder (die ook het plein mee ontworpen heeft en mee onderhoudt) coördineert de commissie en stuurt de leerlingen aan.’



‘Dit plein biedt meer uitdagingen dan ons oude plein.’



# Colofon

## Hoofredactie

Gemeente Rotterdam, dienst Sport en Recreatie  
Kristel Arntz, Lenny de Jong

## Eindredactie

Trichis, communicatie & ontwerp

## Vormgeving

Chris Versteeg, Projekt C

## Fotografie en beeld

Ronald Schlundt Bodien, Donny Thieme en anderen

## Met medewerking van en met dank aan

Kristel Arntz, Maartje Bergmeijer, Josine van de Bogaardt,  
Ed van der Burg, Frida Eillebrecht, Yolanda Folmer,  
Bart Gaell, Bea van Golen, Maurits Heijbroek, Jenny van  
Herrewegen Jeroen Hooijmeijer, Herman Holleboom,  
Hennie Horeweg, Wieteke ten Horn, LaYong Hu,  
Valéry Hunnik, Lenny de Jong, Jessica Kasanmoeseni,  
Hanneke van Keeken, Marieke de Keijzer, Roderik Koenis,  
Anne Korthuis, Sabine Kuiper, Bernadette Lensen,  
Nicolet van de Logt, Astrid Madsen, Angelique Nossent,  
Cor Oskamp, Hans Pijls, Wendy Snijders, Monique Strijk,  
David van Toledo, Peter van Veen, Anneke Verheijen en alle  
deelnemende scholen en samenwerkingspartners.

## In opdracht van

Ministerie van Economische Zaken, Landbouw en Innovatie

*Mede mogelijk gemaakt door gemeente Rotterdam  
dienst Jeugd Onderwijs en Samenleving, gemeente  
Rotterdam Programmabureau Duurzaam, Pact op Zuid  
en Stadsontwikkeling.*