

# Samenleven in de publieke ruimte

Inspiratie voor de inrichting en het beheer van buitenruimte

Met steun van de  
Vlaamse overheid



## **Colofon**

### **Samenstelling**

Joke Vanreppelen,  
projectmedewerker diversiteit VVSG

### **Vormgeving**

Ties Bekaert,  
communicatiedienst VVSG

### **Verantwoordelijke uitgever**

Vereniging van Vlaamse  
Steden en Gemeenten vzw  
Mark Suykens  
Paviljoenstraat 9  
1030 Brussel  
T 02 211 55 00  
[www.vvsg.be](http://www.vvsg.be)

**November 2010**

## Inhoud

<b>WOORD VOORAF</b> Joke Vanreppelen	5
<b>VISIETEKST</b> Jan Vilain	6
<b>SCHAARBEEK</b> Groene Koninginnepark	10
<b>GENT</b> Zuurstof voor de Brugse Poort	12
<b>ROTTERDAM</b> De Speeldernis	14
<b>BERINGEN</b> Wijkverbetering	16
<b>BERCHEM</b> Stedelijk wijkoverleg	16
<b>HEUSDEN-ZOLDER</b> Wijkontwikkelingsmethodiek	18
<b>NEDERLAND</b> Buitenruimte voor Contact	20
<b>GENT</b> De Site	22
<b>MAASMECHELEN</b> Interculturele wijkbemiddelaar	24
<b>LIER</b> Vrijwillig onderhoud openbaar domein	24
<b>HERENT</b> Wijk 's Herenwegveld	26
<b>GENT</b> Groene Vallei	28
<b>SINT-GILLIS</b> Ba-O-Bab 81	30
<b>BRUSSEL</b> Guerilla Gardeners	32
<b>GENT</b> Pierkespark	32
<b>ANTWERPEN</b> Park Spoor Noord	34
<b>NEDERLAND</b> Thuis Op Straat	36
<b>GENT</b> Bloemekenswijk	38
<b>BARNEVELD</b> Samen leven, Samen spelen	40
<b>GENK</b> Van Stadsplein naar bibliotheek	40
<b>GENT</b> Fonteineplein	42
<b>BRUSSEL</b> Recyclart	44
<b>ANTWERPEN</b> Pleinontwikkeling	46
<b>NEDERLAND</b> Woonatelier	48
<b>HEUSDEN-ZOLDER</b> Pannakooi	50
<b>GENT</b> Volkstuintjes	50
<b>WEBSITES</b>	52
<b>PUBLICATIES</b>	53



Stad Gent, gebiedsgereichte werking

## Woord vooraf

Publieke ruimten kunnen conflicten en overlast met zich meebrengen. Lokale besturen nemen initiatieven om het samenleven in deze publieke ruimten zo positief mogelijk te beïnvloeden. Wanneer een ruimte wordt (her)aangelegd, ontwerpen ze een kwalitatief plan dat rekening houdt met de veiligheid, de duurzaamheid en de sociale cohesie. Ze zoeken naar manieren om het samenleven in diversiteit te bevorderen en ongewenst gedrag te ontmoedigen. Het is een zoekproces waarbij sommige vragen moeilijk een antwoord vinden. Op welke manier kan je respect en toe-eigening creëren, als enige duurzame oplossing tegen misbruik? Welke succesfactoren zorgen ervoor dat verschillende bevolkingsgroepen zich thuis voelen in de openbare ruimte? Hoe kan je vermijden dat enkel autochtone, hoogopgeleide burgers gehoord worden tijdens het participatieproces? Welke initiatieven kan je nemen wanneer fysieke aanpassingen niet mogelijk zijn?

Deze publicatie schuift 26 inspirerende voorbeelden naar voren van lokale besturen uit Vlaanderen, Brussel en Nederland. De voorbeelden variëren sterk van omvang, kostprijs en aanpak. Elk voorbeeld verwijst naar websites en/of filmpjes waarnaar u rechtstreeks kunt doorklikken. Daarnaast vindt u achteraan een lijst met boeiende websites en publicaties. Een ruimer kader wordt geschetst door de visietekst van Jan Vilain van Steunpunt Straten.

De publicatie past in het [project diversiteit](#) van de [Vereniging van Vlaamse Steden en Gemeenten](#). Met de steun van de Vlaamse gemeenschap stimuleert het project het politiek draagvlak voor het voeren van een beleid dat rekening houdt met de diversiteit van de bevolking.

Joke Vanreppelen  
Projectmedewerker diversiteit  
Vereniging Vlaamse Steden en Gemeenten

## Het verhaal achter de plek

In 1997 kwam ik voor het eerst in Barcelona. Zoals het cliché dat wil, was die ervaring voor mij als beginnend ontwerper een eye-opener. Heel wat bekende en minder bekende parken en pleinen waren nog niet zo oud en de toegepaste ontwerp- en inrichtingstechnieken waren trendsettend.

Enkele jaren geleden bezocht ik de stad opnieuw en – tegen mijn verwachting in – was het tweede bezoek opnieuw een eye-opener. Sommige van de pleinen die tien jaar eerder nog lagen te blinken, waren geworden tot verloederde en nauwelijks gebruikte plaatsen. Hoe kon dit, in Barcelona nota bene, gebeuren? De cultstatus van Barcelona in vraag stellen, is in plannerskringen not done, maar voor mij was het een aanleiding

**Een openbare ruimte leeft en functioneert pas wanneer het gebruik ervan vatbaar is voor interpretatie en spontaan initiatief door de gebruikers.**

om vraagtekens te plaatsen bij die adoratie.

Zijn architectuur, vormgeving en esthetiek de belangrijkste factoren die de kwaliteit van een publieke ruimte bepalen? Hoe zorg je ervoor dat een openbare ruimte ook gedurende langere tijd duurzaam blijft functioneren? En welke zijn de betrokken partijen die daarvoor garant moeten staan?

Een openbare ruimte is niet 'klaar' wanneer de ontwerper en de aannemer hun werk hebben gedaan. Een openbare ruimte leeft en functioneert pas wanneer het gebruik ervan vatbaar is voor interpretatie en spontaan initiatief door de gebruikers. De

ontwerper kan daarvoor stimulansen geven, maar niet alles vooraf plannen. Het bestuur moet vertrouwen schenken aan zijn bewoners en gebruikers en niet alles willen vastleggen in regels. En daar wringt het schoentje soms in Barcelona, maar ook bij ons. Soms zijn publieke ruimten te 'af' en het gewenste ruimtegebruik is te strikt vervat in de ontwerpstructuren. Elke ruimte heeft nood aan flexibiliteit en mogelijkheden voor verandering.

### **De gebruiker als uitgangspunt**

Wanneer je als opdrachtgever of ontwerper de (her)inrichting van een openbare ruimte als een voldongen feit voorstelt en bewonersparticipatie afhaspelt met een obligate inspraakavond, dan is het project bij voorbaat maar half geslaagd. Bewoners- en gebruikersparticipatie is geen noodzakelijk kwaad, maar een kritische succesfactor om tot een geslaagd resultaat te komen. Dat resultaat is geen finaliteit, maar een project dat verder kan groeien en evolueren, gedragen door zijn gebruikers. Zij kennen als geen ander elk hoekje van de ruimte en staan op de eerste rij om problemen, kansen en veranderingen te detecteren. Een ontwerper of schepen kent de omgeving slechts in momentopnamen en bekijkt de ruimte vaak – en veelal onbewust – vanuit zijn eigen standpunt. Of zoals het wordt uitgedrukt in de projectfiche over Woonateliers: 'Niet de leefwereld van de professionals maar die van de bewoners staat centraal'. Je inleven in de ervaringswereld van personen met een handicap, kinderen, mensen met een uiteenlopende etnisch-culturele achtergrond. Maar ook zij hebben recht op een openbare ruimte waarin ze zich thuis voelen.

Daarom is het lovenswaardig dat de VVSG voor de samenstelling van dit voorbeeldenboek expliciet op zoek is gegaan naar projecten die de mens, de gebruiker als uitgangspunt nemen. U maakt tijdens het doorbladeren van de fiches kennis met projecten die in de reguliere vakpers over publieke ruimte niet aan bod komen. Soms is vernieuwing of heraanleg zelfs niet aan de orde, maar worden nieuwe stimulansen gegeven aan een bestaand weefsel. Laat u vooral daarom boeien en inspireren door de grote verscheidenheid aan projecten die 'Samenleven in de publieke ruimte' presenteert.

### Sleutels voor succes

Wie doorheen de projectfiches bladert, stelt niet alleen een grote verscheidenheid vast maar stuit ook op regelmatig terugkerende patronen.

De cruciale uitdaging is allicht het zoeken naar een identiteit. Omgevingsidentiteit wordt ingegeven door gemeenschappelijke waarden, waardoor mensen zich gaan vereenzelvigen met 'hun' publieke ruimte en bereid zijn er ook een stuk verantwoordelijkheid voor te dragen. Om de identiteit van een omgeving te kunnen definiëren, is het betrekken van bewoners en gebruikers noodzakelijk. Die identiteit kan tot uitdrukking komen in fysieke elementen, zoals een tramlijn (Ba-O-Bab 81), maar evengoed een cultureel gegeven zijn waarvoor de openbare ruimte het forum is (straatfanfare Murga). Men mag niet blijven steken in vastgeroeste denkpatronen over onze omgang met ruimte. Wanneer de openbare ruimte een laboratorium voor creativiteit en experimenten wordt, komen er onverwachte mogelijkheden in het vizier. Kijk maar naar De Site en Recyclart.

Van zodra burgers zich engageren om samen met het gemeentebestuur en professionele partners te werken rond een gemeenschappelijk project, is er sprake van participatie. Participatie is het sleutelbegrip, maar de invulling ervan is niet altijd evident. Idealiter loopt het participatieproces parallel met de opeenvolgende fasen die tot de realisatie van een (vernieuwde) openbare ruimte leiden: projectdefinitie, ontwerp, inrichting en beheer. In de ontwerpprocessen heeft burgerbetrokkenheid stilaan zijn plaats verworven en in vele gevallen reikt dat ook verder dan de reguliere inspraakavond. De watertuinen in Park Spoor Noord kwamen er op uitdrukkelijk verzoek van de omwonenden. Water is hier het bindende element geworden tussen de verschillende culturen. Ook de aanleg van het Groene Koninginnepark is het gevolg van een participatieproces waarbij de bewoners vanaf de start werden betrokken. Minder vanzelfsprekend is het om burgers te betrekken tijdens de inrichtings- en aanlegfase. Het Pierkespark in Gent is hiervan een mooi voorbeeld, waarbij de bewoners letterlijk hun steentje bijdragen aan de totstandkoming van een groot mozaïekkunstwerk. Activiteiten die een structurele inzet vereisen, zetten burgers ertoe aan om verantwoordelijkheid op te nemen voor het beheer van de ruimte. In het Groene Koninginnepark en in de Gentse Rabotwijk zijn moestuintjes daarvoor een middel. In Lier zetten

**Bewoners- en gebruikers-  
participatie is geen noodzakelijk  
kwaad, maar een kritische  
succesfactor om tot een geslaagd  
resultaat te komen.**

vrijwilligers zich in voor het onderhoud van de openbare ruimte en krijgen daarvoor de steun van het stadsbestuur.

In elk geval moet ieder participatieproces op maat worden georganiseerd. Een goede samenwerking tussen alle betrokken partijen is dan ook een must. Daarvoor wordt in vele gevallen een overlegplatform opgericht, eventueel binnen reeds bestaande structuren (pleincomité, buurtcentrum, ...). Soms loopt dat niet van een leien dakje en is er overtuigingskracht en doorzettingsvermogen van het gemeentebestuur nodig, zoals in de Speeldernis. Een procesbegeleider, die bij voorkeur een onafhankelijke positie heeft, kan daarbij helpen. In Maasmechelen is dat een interculturele wijkbemiddelaar, maar in

**Als men bereid is om stapsgewijs te werk te gaan, kunnen met beperkte middelen zichtbare resultaten worden bereikt.**

zodat elk project is er sprake van een vast aanspreekpunt. Heusden-Zolder heeft zelfs een heuse wijkontwikkelingsmethodiek opgesteld. Verder valt op dat kinderen in heel wat projecten een ambassadeursrol spelen om soms moeilijk bereikbare groepen aan te spreken, zoals in Buitenruimte of Pleinontwikkeling.

Kwaliteitsverbetering is een groeiproces. Als men bereid is om stapsgewijs te werk te gaan, kunnen met beperkte middelen zichtbare resultaten worden bereikt. Buitenruimte

voor Contact en de aanpak op het Fonteinplein zijn illustratief. Het project Guerilla Gardeners zet mistoestanden met een knipoog in de kijker.

Tenslotte is er politieke durf nodig van het bestuur. Zeker in stedelijke gebieden is ruimte schaars en de verleiding is soms groot om te kiezen voor winstbejag. De Groene Vallei en Park Spoor Noord zijn toonaangevende voorbeelden waarbij het stadsbestuur de kansen voor vastgoedontwikkeling links liet liggen ten gunste van meer ademruimte voor de stadsbewoners.

### **Van openbaar domein naar publieke ruimte**

Er is één algemeen besluit te trekken uit al deze projecten: de publieke ruimte is de belangrijkste hefboom om de sociale cohesie in een buurt te verhogen. Dat klinkt vanzelfsprekend, maar is het niet. Een goed ontworpen en ingericht openbaar domein is een fysiek bindmiddel in de bebouwde omgeving. Het samenbrengen van mensen die méér zijn dan individuele gebruikers in die ruimte, voegt daar nog een dimensie aan toe. De voorbeelden uit 'Samenleven in de publieke ruimte' zijn stuk voor stuk concrete en geslaagde realisaties die aantonen dat het engageren van burgers het openbaar domein verheft tot een echte 'publieke ruimte'.



[Project for Public Spaces](#) hamert al langer op deze spijker en bracht een aantal inspirerende publicaties uit over dit thema. [The Great Neighborhood Book – A do-it-yourself guide to placemaking](#) is beslist een aanrader. Het bevat niet alleen tips om vanuit het lokale buurtniveau verandering op gang te brengen, maar ook een reeks voorbeeldprojecten uit diverse hoeken van de planeet.

In Vlaanderen brengt [Steunpunt Straten](#) het belang van het gebruikersperspectief onder de aandacht. Met onze wortels in de Voetgangersbeweging vzw is de invalshoek van ‘de mens op straat’ bij onze benadering van de publieke ruimte als het ware genetisch bepaald. Het gebruikersperspectief is een belangrijk beoordelingscriterium bij het selecteren van de projecten voor onze jaarlijkse praktijkboeken Publieke Ruimte. ‘Samenleven in de publieke ruimte’ gaat nog een stap verder. Dit voorbeeldenboek focust niet op de inrichting van de ruimte op zich, maar brengt vooral het verhaal achter de projecten; de processen die van de publieke ruimte een echte gebruiksruimte maken. Daarmee onderscheidt het zich van de mainstream boeken over publieke ruimte met een veelal architectonische invalshoek. De beeldkwaliteit en esthetiek van de voorgestelde projecten staan in zulke publicaties doorgaans centraal. Hoewel de resultaten vaak vanuit esthetisch oogpunt schitterend zijn, heerst nog vaak het primaat van architectuur en design. Toch kiezen steeds meer ontwerpers en bouwheren bewust voor een proces dat de mens als gebruiker van de ruimte centraal stelt, zonder dat het esthetische aspect daardoor hoeft in te boeten. Zulk een aanpak vraagt moed en vooral volharding. De weg naar het eindresultaat – dat vaak niet vooraf kan worden gedefinieerd – is vaak kronkelig en vol obstakels. Goede praktijkvoorbeelden zijn een essentieel hulpmiddel om de drempel naar een mensgerichte benadering van publieke ruimten te overwinnen.

Alleen al daarom levert ‘Samenleven in de publieke ruimte’ een waardevolle bijdrage aan het discours over ontwerp, inrichting en beheer van openbare ruimten.

**De voorbeelden uit ‘Samenleven in de publieke ruimte’ zijn stuk voor stuk concrete en geslaagde realisaties die aantonen dat het engageren van burgers het openbaar domein verheft tot een echte ‘publieke ruimte’.**

Jan Vilain – Steunpunt Straten  
adviseur publieke ruimte, stedenbouwkundige



# Groene Koninginnepark

De gemeente Schaarbeek sluit een wijkcontract af met het Brussels Hoofdstedelijk Gewest om de kansarme wijk Brabant-Groen op te frissen. Binnen een termijn van vier jaar realiseert de gemeente projecten op het vlak van huisvesting, openbare ruimte, wijkinfrastructuur en sociaaleconomische initiatieven. De coördinatie van het wijkcontract delegeert ze aan vzw RenovaS. Deze vereniging betreft buurtbewoners en passanten bij elke fase van het wijkcontract. Naast de klassieke algemene vergadering en werkgroepen bouwt ze een stand op straat waar ze iedereen trakteert op een kop koffie en informatie over het wijkcontract. In

de tijdelijk opgestelde Limiet Limitetoren denken buurtkinderen samen met de hogeschool Sint-Lucas na over de herinrichting van hun wijk. Met het enthousiasme van de kinderen maken ze moeilijk bereikbare ouders warm voor het wijkcontract. Plaatselijke verenigingen, scholen en handelaars krijgen een film en informatiepanelen ter beschikking. Ze worden aangemoedigd deel te nemen aan de wijkbezoeken, de logowedstrijd, de wijkfeesten en de tentoonstellingen.

Buurtbewoners merken dat ze een gemeenschappelijk belang hebben dat de etnisch-culturele verschillen, leeftijdsgrenzen en sociaaleconomische achtergronden overstijgt. Het vertrouwen in elkaar en in de buurtverenigingen groeit, waardoor bewoners verantwoordelijkheid durven nemen voor hun wijk. Na een

uitgebreide consultatieronde bundelt vzw RenovaS de ideeën van de buurtbewoners en geeft ze door aan verschillende architectenbureaus. De architecten ontwerpen maquettes waarbij de buurtbewoners samen met het gemeentebestuur de knoop doorhakken. Er wordt geïnvesteerd in nieuwe sociale woningen. Stoepen, kruispunten en straten krijgen een opknopbeurt van de vzw Jeunes Schærbeekoïs au Travail, een sociaalprofessioneel integratieprogramma dat jonge Schaarbekenaars aan werk of een opleiding helpt. Zulke kleine, zichtbare resultaten houden de bewoners gemotiveerd, ook wanneer andere projecten vertraging oplopen.

Een van die projecten is de aanleg van het Groene Koninginnepark, een tuin voor de buurt die door de extra betoelaging van Europa, het Gewest en de federale overheid mogelijk gemaakt wordt. De bewoners weten wat ze willen voor het park: permanent toezicht, regelmatig onderhoud en animatie. Dankzij een goede samenwerking met de gemeente is er een parkwachter die elke avond de poort sluit. Het paviljoen huisvest een sociaal restaurant en biedt lokalen aan buurtorganisaties die tegelijk de sociale controle in het park verhogen. Dankzij de moestuintjes in het park voelen buurtbewoners zich mede-eigenaar. Buurtverenigingen proberen op een spontane manier bruggen te bouwen die kunnen leiden tot duurzame netwerken. De bibliotheek organiseert voorleesnamiddagen die ouders en kinderen samenbrengen. De hogeschool Sint-Lucas verzorgt liveoptredens met music@lunch die buurtbewoners en werkende pendelaars verenigen. Het wijkcontract brengt een positieve dynamiek in de wijk. Privé-eigenaars verfraaien hun gevel en renoveren hun woning. Buurtbewoners voelen zich verantwoordelijk voor hun wijk en vinden makkelijker de weg naar het gemeentebestuur. Meer informatie vindt u op deze [website](#).

**Participatie van  
buurtbewoners,  
passanten en  
sociaal-culturele  
verenigingen  
is de sleutel  
tot succes!**



Marlies van Bouwel



Marlies van Bouwel



Marlies van Bouwel



Marlies van Bouwel



Marlies van Bouwel



**CONTACT**

Vzw RenovaS

**Françoise Deville,**

communicatie en methodologie

T 02 246 91 62

[info@renovas.be](mailto:info@renovas.be)



# Zuurstof voor de Brugse Poort

In 2002 startte een groot stadsvernieuwingsproject **Zuurstof voor de Brugse Poort**. Met dit project wil het Gentse stadsbestuur de open ruimte in 19de eeuwse volkswijk Brugse Poort herwaarderen en de functionele en sociale mix in de wijk versterken. Het bestuur doet dit alles door het aanpakken van de grootste problemen: dichtgeslibd weefsel, woningen in slechte staat, weinig open ruimte, zeer weinig groenvoorzieningen, parkeerproblemen. Nieuwe open ruimtes moeten het monotone straatbeeld doorbreken.

**De buurtraad ondertekende een charter met het Gentse stadsbestuur, waarin rechten en plichten van beide partijen uitdrukkelijk staan vermeld.**

Een honderdtal (eengezins)woningen werden ont-eigend en gesloopt om op de terreinen buurtparken en -pleinen aan te leggen en sociale woningen te bouwen. Door het rationelere gebruik van ruimte wordt er op die manier meer woonoppervlak gecreëerd. Aan de rand van de wijk is een groot stadspark De Groene Vallei aangelegd. Tussen de verschillende projecten loopt een verkeersluwe as, **de Rode Loper, een route voor voetgangers en fietsers**. Die loper maakt de verschillende buurtvoorzieningen zoals school, crèche, theater of kringloopwinkel toegan-

kelijk en verbindt de wijk met de Groene Vallei. Ook de straten en pleinen binnen die Rode Loper worden heraangelegd.

Naast de veranderingen in infrastructuur van de wijk investeert de stad Gent ook in het sociale weefsel van de buurt.

Met het project kiest het stadsbestuur uitdrukkelijk voor participatie van alle bewoners, waarbij ze zich laat bijstaan door [Samenlevingsopbouw Gent](#). De buurtraad ondertekende een charter met het Gentse stadsbestuur, waarin rechten en plichten van beide partijen uitdrukkelijk staan vermeld. De visie van de buurtraad wordt geformuleerd in de klankbordgroep in aanwezigheid van de schepen en bevoegde ambtenaren, en wordt daarna op de projectstuurgroep teruggekoppeld naar betrokken stadsdiensten. De communicatie met de buurt loopt tijdens buurtactiviteiten, waarbij er steeds gezorgd wordt voor informatie op maat (plan, mondelinge uitleg, gelegenheid tot vragen stellen). Er is ook een nieuwsbrief, samengesteld door de stedelijke Dienst Gebiedsgerichte Werking. Samenlevingsopbouw Gent vzw houdt ook de vinger aan de pols voor ongewilde randverschijnselen bij deze wijkherwaardering. Sociale verdringing en kraken uit noodzaak bijvoorbeeld zijn ongewenste neveneffecten, die vooral de zwakste bewoners treffen.

Vanuit de dienst Kunsten wordt gewerkt aan de culturele invalshoek van het project. De dienst zet culturele en sociaal-artistieke projecten op die bijdragen tot de verbetering van de algemene leefbaarheid van de wijk. De dienst werkt samen met andere sociale en culturele organisaties zoals het buurtwerk, de scholen, het jeugdwerk, de wijkbibliotheek en [Bij' De Vieze Gasten](#). Ook particuliere initiatieven van buurtbewoners worden ondersteund. De acties richten zich op die plekken die in het kader van de stadsvernieuwing grondig aangepakt worden: de parken en de pleinen.

Meer informatie over dit project vindt u op deze [website](#).



Stad Gent, gebiedsgerichte werking



Tuis in de Stad



**ZUURSTOF VOOR  
DE BRUGSE POORT**

Stad Gent



Stad Gent, dienst Kunsten

**CONTACT**

Dienst Stedelijke Vernieuwing  
en Gebiedsgerichte Werking

**Els Lecompte**, directeur

T 09 266 82 40

[gebiedsgerichtewerking@gent.be](mailto:gebiedsgerichtewerking@gent.be)

Samenlevingsopbouw Gent

**Katrien Boone**, opbouwwerker

p/a Stedelijk Buurtcentrum

Brugse Poort 'De Ooievaar'

T 09 216 64 60

[katrien.boone@samenlevingsopbouw.be](mailto:katrien.boone@samenlevingsopbouw.be)

Dienst Kunsten

**Anne-Mie Hautekeete**,

adjunct van de directie

T 09 269 84 80

[dienst.kunsten@gent.be](mailto:dienst.kunsten@gent.be)



# De Speeldernis

In een stad wonen, maar wel buiten willen spelen in de natuur? Ergens waar je kikkers en insecten kunt bewonderen, lekker met zand en water kan kliederen, een hut bouwen of een dam maken, door riet en bosjes sluipen, broodjes bij het kampvuur bakken, aan heerlijke bloemen ruiken en herfstbladeren verzamelen?

De Speeldernis in Rotterdam vormt een avontuurlijk speellandschap voor kinderen van alle leeftijden. In 2000 ontwikkelde de Speeltuinvereniging samen met de gemeentelijke dienst

Sport en Recreatie deze groene oase in de multiculturele stadswijken van Rotterdam.

De buurtbewoners reageren aanvankelijk terughoudend op de plannen van het bestuur. Ze vrezen overlast en hebben twijfels over de veiligheid. Het bestuur beslist stevig te investeren in het participatieproces met de buurtbewoners. Ze organiseert een bevraging, bouwt samen met de ouders en kinderen maquettes en plant natuurexcursies. Omdat veiligheid een steeds terugkerend onderwerp blijkt, betreft

het bestuur een veiligheidsexpert. Hij stelt onder andere voor verschillende zones aan te brengen aangepast aan de mogelijkheden van elk kind. Ook het waterconcept komt in de bevraging duidelijk bovendrijven.

De natuur in dit stedelijke gebied is een belangrijke ontmoetingsplaats voor verschillende sociale achtergronden en culturen. De Speeldernis wil een buurtspeeltuin zijn maar toch lijkt de tuin soms te veel op een 'pretpark' voor hoger opgeleiden uit Rotterdam en de wijde omgeving. De kinderen uit de lagere sociale klassen komen, behalve tijdens de schoolreisjes, niet zo vaak naar de tuin. De buurtkinderen spelen het spel van de straat waarin meer het recht van de sterkste geldt. Dit staat in schril contrast met de kinderen van hoogopgeleide ouders die vaak enkel met hun beste vriendje spelen en waarbij de ouders zich actief in het spel mengen. Deze verschillen in spelgedrag leiden tot conflicten.

Het bestuur beslist meer te investeren in het aanbod voor de buurtkinderen. Een extra medewerker staat in voor een nauwe samenwerking met buurtorganisaties zoals de moskee, de honkbalvereniging, de kinderdagverblijven en de multiculturele basisscholen. Ze neemt de werking van het speelbos onder een culturele loep: de openingsuren worden aangepast en er wordt een kast met oude speelkledij ter beschikking gesteld. Daarnaast bevordert de pedagoge de deskundigheid van de twee deeltijdse coördinatoren, drie toezichthouders en een grote groep van vrijwilligers en stageairs die de activiteiten begeleiden. Bij de aanwerving van het personeel wordt bewust gelet op de multiculturele achtergrond van de kandidaten. De kunst is de begeleiders, maar ook de ouders en kinderen te leren omgaan met de verschillende groepen gebruikers en tot acceptatie van die verschillen te komen.

Het initiatief is mogelijk gemaakt door het ministerie van Wonen, Wijken en Integratie met de regeling 'Ruimte voor contact'. De kosten voor de aanleg bedroegen inclusief ontwerp 171.000 euro. Er werden veel vrijwilligers ingezet. De gemeente draagt momenteel de kosten. Meer informatie vindt u op de [website](#) of in dit [filmpje](#). De publicatie [Speelnatuur in de stad hoe maak je dat?](#) kunt u downloaden.

**Integreren gaat niet vanzelf, schakel een gedragsdeskundige in bij het omgaan met verschillende groepen.**



Natuurspeeltuin de Speeldernis



Natuurspeeltuin de Speeldernis



Natuurspeeltuin de Speeldernis



Natuurspeeltuin de Speeldernis



**CONTACT**

**Klaas Huls**, bestuursvoorzitter

**Sigrun Lobst**, coördinator en landschapsarchitect

T 0031 10 415 85 83

[info@speeldernis.nl](mailto:info@speeldernis.nl)

## Wijkverbetering

Het stadsbestuur van Beringen verbetert enkele kansarme wijken door zowel straathoekwerkers aan te stellen als de infrastructuur aan te pakken. De wijkbewoners leggen zelf de prioriteiten vast. Veldwerkers leiden het proces in goede banen waarbij de gemeentelijke groendienst, de technische dienst en de sociale dienst nauw betrokken worden. Een van de resultaten van het project is een geleide wandeling voor de leden van het college van burgemeester en schepenen waarbij de buurtbewoners wijzen op de mankementen van hun wijk. Om weerstanden te vermijden communiceert het stadsbestuur er openlijk naar de hele bevolking.

### CONTACT

Integratiedienst

**Guy Vanderlinden**, diensthoofd

T 011 21 46 90

[integratie.beringen@telenet.be](mailto:integratie.beringen@telenet.be)

## Stedelijk wijkoverleg

Het stedelijk wijkoverleg van Berchem organiseert communicatie en inspraak over heraanleg van het openbaar domein. De reguliere inspraakkanalen bereikten nauwelijks allochtone bewoners. Samen met de diversiteitsdienst gooiden ze het over een andere boeg. Ze bouwden aan persoonlijke contacten met de allochtone sleutelfiguren. Om de gelegde contacten te onderhouden, richtten ze een contactgroep op die regelmatig geïnformeerd wordt over de wijkontwikkelingen. Belangrijk is om blijvend aandacht te hebben voor doelgroepen en ook het eigen personeel blijvend te motiveren om deze extra inspanning te leveren.

### CONTACT

Stedelijke Wijkoverleg

**Joachim Van Meirvenne**, wijkcoördinator

T 03 286 40 19

[joachim.vanmeirvenne@stad.antwerpen.be](mailto:joachim.vanmeirvenne@stad.antwerpen.be)





Rimo Limburg



Stad Antwerpen, stedelijk wijkoverleg



# Wijkontwikkelingsmethodiek

Een op de drie inwoners van Heusden-Zolder is van niet-Belgische afkomst. Om de leefbaarheid in de kwetsbare wijken te verhogen werken de stadsbuurten met de wijkontwikkelingsmethodiek. Wijkproblemen werden vroeger vanuit een conflictmodel behandeld. De

## Het gemeentebestuur en de bewoners sluiten een contract af met wederzijdse engagementen.

oplossingen van gemeentelijke diensten voor individuele vragen en problemen voldeden dikwijls niet aan de verwachtingen van de bewoners. Bovendien waren de betrokken diensten en organisaties onvoldoende geïnformeerd over elkaars activiteiten en ontgoocheld in de bewoners die hun oplossingen niet waardeerden. Met de wijkontwikkelingsmethodiek is die kans kleiner, omdat bewoners en betrokken diensten samen oplossingen zoeken en elke partner zijn verantwoordelijkheid neemt. De wijkontwikkelingsmethodiek is een overlegmodel dat tot een betere samenwerking en meer wederzijds begrip leidt.

Het overleg en het bereiken van kansarmen staat centraal. Op wijkvergaderingen melden bewoners hun technische en sociale problemen. Alle betrokken stadsdiensten zoeken samen met de bewoners naar creatieve oplossingen waarbij ieder zijn verantwoordelijkheid neemt.

De wijkontwikkeling verloopt in zeven fasen over een tot drie jaar.

- 1ste fase** > Het wijkteam nodigt alle bewoners uit op de eerste wijkvergadering. Dat gebeurt per brief, via aankondigingsborden en in de wijkkrant. In kwetsbare wijken legt de wijkverantwoordelijke huisbezoeken af om de methodiek en het belang aan de bewoners uit te leggen.
- 2de fase** > Diensten en bewoners ontmoeten elkaar op de wijkvergadering om hun problemen, vragen en wensen te bespreken. Op een maquette of een luchtfoto leggen ze thematische kaartjes met hun problemen of wensen betreffende huisvesting, verkeer, groenafval of jongeren. Op lange termijn evolueren de thema's van louter infrastructurele problemen naar vragen en wensen over samenleven in de wijk. De laagdrempelige methodiek werkt ook voor anderstaligen omdat visuele middelen worden ingezet. Vervolgens zoeken alle partijen samen naar realistische oplossingen die gebundeld worden in een voorlopig wijkplan.
- 3de fase** > Het wijkteam bekijkt de haalbaarheid van de voorgestelde oplossingen op het vlak van financiën en timing, en stelt een uitvoerbaar wijkplan op.
- 4de fase** > Het voorstel van een uitvoerbaar wijkplan wordt in een tweede wijkvergadering met de bewoners, de diensten en de organisaties besproken en ter goedkeuring voorgelegd.
- 5de fase** > Het schepencollege keurt het wijkplan goed en geeft opdracht aan de betrokken diensten om het plan uit te voeren.
- 6de fase** > Alle partners voeren hun deel in het wijkplan uit. Het wijkteam volgt die uitvoering op en informeert de bewoners tussentijds via de gemeentelijke nieuwsbrief.
- 7de fase** > Het gerealiseerde wijkplan wordt op een derde wijkvergadering geëvalueerd.



Wijkcentrum Lindeman



Wijkcentrum Lindeman



Wijkcentrum Lindeman



Wijkcentrum Lindeman

#### CONTACT

Stadsbestuur Heusden-Zolder  
Wijkwerking, afdeling welzijn en lokale economie  
**Hilde Muësen**, adjunct-diensthooft  
T 011 80 80 86  
[hilde.muesen@heusden-zolder.be](mailto:hilde.muesen@heusden-zolder.be)  
[welzijn.lokale.economie@heusden-zolder.be](mailto:welzijn.lokale.economie@heusden-zolder.be)

Wijkcentrum Lindeman  
**Sandra Marechal**,  
teamverantwoordelijke minderheden  
T 011 57 43 68  
[Sandra.marechal@heusden-zolder.be](mailto:Sandra.marechal@heusden-zolder.be)



# Buitenruimte voor Contact

Het project 'Buitenruimte voor Contact' realiseerde met succes gemeenschappelijke tuinen en speelruimte in multiculturele wijken in Nederland. Op basis van ervaringen met de aanleg en het beheer van buitenruimten in Den Haag, Rotterdam, Amsterdam en Utrecht kwamen de initiatiefnemers tot een integrale aanpak. Het project is een samenwerkingsverband tussen [Stichting de Wending](#), [BuitenKans Participatieve Groenprojecten](#) en [Cailin Partners](#). Van 2006 tot begin 2010 financierde het ministerie van Wonen, Wijken en Integratie het project met de stimuleringsregeling 'Ruimte voor contact'.

Buitenruimte voor contact betreft zowel professionelen als buurtbewoners die belang hebben bij de buitenruimte en stimuleert hen om verantwoordelijkheid op te nemen. Bij aanvang wordt een integraal tuinteam samengesteld van vertegenwoordigers van de gemeente, de woningcorporatie, een opbouwwerker, de buurtbewoners, een tuinontwerper en andere. Het tuinteam staat in voor de realisatie van de groene buitenruimte. Daarnaast begeleidt een procesbegeleider het project. Hij heeft een onafhankelijke positie, stelt de belangen van de bewoners centraal en is niet gebonden

**Kleine, zichtbare stapjes houden bewoners gemotiveerd wanneer andere delen van het project vertraging oplopen.**

aan de belangen van de verschillende organisaties.

De procesbegeleider inventariseert de ideeën van de (allochtone) buurtbewoners waarbij de aandacht gaat naar de gemeenschappelijke waarden, eerder dan naar individuele wensen. Met behulp van deze ideeën ontwikkelen het tuinteam en de procesbegeleider een ontwerp. De aanleg van het terrein bevat twee lagen: een zogenaamde robuuste laag die bestaat uit de basiselementen die door de gemeente te onderhouden en te beheren zijn zoals bestrating, vuilnisbakjes en verlichting. De tweede laag verzorgen de bewoners zelf. Zij steken de handen uit de mouwen om de grond om te spitten, bomen te planten, gras te zaaien en banken te plaatsen.

In de oudere stadswijken blijkt het vaak lastig om buurtbewoners warm te maken voor het opfrissen van verloederde terreinen. De bewoners maken weinig gebruik van de ruimte en voelen zich zodoende niet verantwoordelijk. Er heerst vaak wantrouwen tegenover de gemeente en andere professionele organisaties. De ervaring is dat vooral kinderen enthousiast meewerken bij de inrichting van het terrein. Door hen te betrekken eigenen zij zich de buitenruimte toe, waardoor de buitenruimtes vaak gevrijwaard blijven van vandalisme. Omdat de kwaliteit van de buitenruimte stap voor stap verbetert en vernielingen uitblijven, groeit langzaam het vertrouwen en enthousiasme van de sceptische bewoners.

Daarnaast creëren de gemeente, de woningcorporatie en het welzijnswerk de randvoorwaarden voor het succesvol uitvoeren van het project. Een dergelijk netwerk van professionals samenstellen kost soms enige moeite. Het is van belang dat de professionals zich persoonlijk betrokken voelen bij een project. Vandaar dat professionals niet aangesproken worden op hun functie maar juist op dat wat hen inspireert en raakt als persoon.

Ter inspiratie kunt u een kijkje nemen op volgende websites: [buitenruimte voor contact](#), [groen en de stad](#), [participatiewijzer](#). Volgende publicatie is ook de moeite waard om te downloaden: [Over bewonersparticipatie en duurzaamheid](#).



Buitenkans



Buitenkans



Buitenkans



Buitenkans



**CONTACT**

Stichting Wending  
**Hans Pijls**  
 T 0031 485 530 365  
[info@de-wending.nl](mailto:info@de-wending.nl)

Buitenkans Participatieve  
 Groenprojecten  
**Marleen van Tilburg,**  
 ontwerp en vormgeving  
 T 0031 736 573 637  
[marleen@buitenkans.eu](mailto:marleen@buitenkans.eu)

Cailin Partners  
**Wieke Bonthuis**  
 T 0031 652 472 590  
[w.bonthuis@cailin.nl](mailto:w.bonthuis@cailin.nl)



# De Site

Bij stadsvernieuwingsprojecten duren de opmaak en de uitwerking van plannen meestal erg lang, waardoor omwonenden jarenlang op een stuk braakland of een armtierig gebouw kijken. Om sluikestorten en vandalisme te voorkomen zetten besturen er dikwijls een schutting rond of maken er een tijdelijk parkeerterrein of een opslagplaats van. Maar er is nog een heel andere vorm van tijdelijke invulling mogelijk: die waarbij de ruimte tijdelijk ter beschikking wordt gesteld van de bewoners. Zij kunnen er zelf initiatieven opzetten die het buurtleven ten goede komen.

**De Site is een laboratorium waar initiatieven groeien die later een permanente plek krijgen in de wijk.**

In de Gentse Rabotwijk ligt er als laatste overblijfsel van een elektronicafabriek een betonnen vloer van anderhalve hectare groot. Binnen het stadsvernieuwingsproject **Bruggen naar Rabot** zal deze vlakte een invulling krijgen met onder meer woningen en groen. In afwachting

daarvan realiseerde het stadsbestuur een tijdelijke invulling: de Site. Een ontmoetingsplek voor de buurt waarvan de uitwerking en het beheer voor een groot deel het werk van de bewoners zelf zijn.

Voor de inrichting van de locatie schakelde de wijkregisseur buurtpartners en collega's uit andere stedelijke diensten in. Voor het animeren en beheren van de Site vond hij een partner in [Rocsa](#). Dit is een vzw die vanuit een emancipatorische doelstelling sociaal-artistieke projecten opzet op maat van buurten en wijken in Gent, in overleg met

enerzijds kunstenaars en anderzijds sociale en culturele partners. Samenlevingsopbouw nam het beheer van de volkstuintjes en de buurtbarbecue op zich.

Er zijn op de Site een aantal vaste opstellingen waaronder de volkstuintjes, de zandbak, de kinderboerderij, de barbecue, de jeugdlokalen, de bar en het voetbalveld. Binnen deze vaste opstellingen werden langetermijninitiatieven opgezet. Zo werd een drietal voetbalploegen van buurtbewoners begeleid onder peterschap van AA Gent. Naast deze vaste opstellingen is er een grote open ruimte beschikbaar voor het organiseren van evenementen: een nieuwjaarsreceptie, filmavonden, vuurfeesten, sinterklaasfeesten of artistieke happenings. Aanvankelijk werden die evenementen vooral door Rocsa zelf bedacht en uitgewerkt. Het was daarbij de bedoeling de bewoners ook zelf initiatieven te laten nemen. Dit lukte vrij snel: al tijdens het tweede jaar vonden er evenementen plaats waarbij Rocsa of de wijkregisseur organisatorisch nog slechts als klankbord betrokken was.

Een voorbeeld is het bedrijfje [Made by Oya](#). Het begon met een groep vrouwen die samen kwamen om te handwerken en evolueerde naar een atelier waar met nieuwe technieken werd geëxperimenteerd en waar klassieke handwerktechnieken met modern design worden gecombineerd. Het succes van het atelier opende perspectieven om van Made by Oya een echt bedrijf te maken en zo een aantal deelnemers uit hun werklozenstatuut los te weken en duurzame tewerkstelling te creëren.

Meer informatie vindt u op deze [website](#).



Stad Gent



Stad Gent



Stad Gent



Stad Gent



Stad Gent



**CONTACT**

Dienst Stedelijke Vernieuwing en Gebiedsgerichte Werking

**Marc Verheistraeten**

T 09 266 82 40

[marc.verheistraeten@gent.be](mailto:marc.verheistraeten@gent.be)

## Interculturele wijkbemiddelaar

Maasmechelen investeert al jaren in de herwaardering van de wijk Pauwengraaf. Wil de stad vooruitgang boeken in de leefbaarheid van de wijk, dan is de betrokkenheid van de Turkse gemeenschap essentieel. Tot nu toe werd deze gemeenschap oppervlakkig bereikt onder andere omdat de stadsdiensten vanuit hun eigen perspectief communiceerden. Een interculturele bemiddelaar is nu aangesteld om de wederzijdse communicatie te bevorderen. Hij verduidelijkt officiële overleg- en infomomenten. Deze nazorg is vaak doorslaggevend voor het draagvlak.

### CONTACT

Projectencentrum

**Uschi Francot**, hoofd dienst diversiteit

T 089 76 98 80

[uschi.francot@maasmechelen.be](mailto:uschi.francot@maasmechelen.be)

[diversiteit@maasmechelen.be](mailto:diversiteit@maasmechelen.be)

## Vrijwillig onderhoud openbaar domein

Met **Proper Lier** besteedt het stadsbestuur aandacht aan netheid. Een tiental Lierenaars onderhoudt al jaren op vrijwillige basis delen van het openbaar domein. Het stadsbestuur wil deze initiatieven graag een duwtje in de rug geven met een proefproject. Vrijwilligers die gekend zijn bij de stad krijgen ondersteuning onder de vorm van stadsvuilniszakken en een paar handschoenen. De volle vuilniszakken kunnen zij na verzegeling met een identificatiesticker achterlaten bij een openbare vuilbak, waarna deze worden ingezameld door de ophaaldienst van de stad.

### CONTACT

**Bedrijfseenheid wegen en water**

T 03 80 00 344

[wegenenwater@lier.be](mailto:wegenenwater@lier.be)





Stad Maasmechelen, dienst Diversiteit



M@rylou



# Wijk 's Herenwegveld

De dichtbebouwde sociale woonwijk 's Herenwegveld in Herent leeft!

Doordat er veel kinderen en tieners wonen, is het centrale binnenplein een strategisch gelegen publieke speelruimte. De ruimtelijke van [Kind en Samenleving](#) peilde in 2006 naar de ruimtelijke behoeften van kinderen en tieners. Daarnaast luisterde de ruimtelijke ook naar de verzuchtingen en bemerkingen van de volwassenen. Op basis van deze informatie werd

een programma van eisen en een ontwerpschets opgemaakt.

Deze diende als basis voor de herinrichting van het binnenplein.

Het plein kreeg een kleuterzone, een voetbalzone, een lagere-schoolzone, een basketpleintje, petanqueveldjes, een volleybalzone en heuveltjes die een parcours vormden doorheen het plein. Daarbij werden bestaande elementen zoals banken, speeltuigen, een goal, ... verplaatst zodat ze beter integreerden in het volledige concept.

Het Sociaal Huis van Herent stelt een ontmoetingsruimte ter beschikking, het huis Yvonne. Hiermee wil het bestuur de buurtbewoners samenbrengen en de sociale cohesie in de sociaalarme wijk verhogen. Het Sociaal Huis biedt een beperkte vorm van materiële, organisatorische en financiële ondersteuning. De

stuurgroep bestaande uit buurtbewoners runt het huis Yvonne. De initiatieven die er plaatsvinden groeien vanuit de buurt zelf.

In 2009 richtte de buurt 'Murga ça va' op, een hedendaagse straatfanfare die werkt rond muziek, dans, woord en kostuum. De [Murga](#) is verbonden met de buurt, geeft de identiteit van de wijk weer en maakt gebruik van de individuele talenten van de deelnemers. Een Murga wordt niet opgericht voor één dag, maar is een langdurig en duurzaam proces dat kan uitgroeien tot een middel bij uitstek om te tonen wat er leeft onder de mensen. Er zijn voldoende partners nodig om dit project te laten werken. In Herent is er een samenwerkingsverband tussen buurtbewoners, de gemeente, [GC De Wildeman](#), het [Sociaal Huis](#), de Noord-Zuiddienst, Groepswerking Marant, [Huis Yvonne](#), het overlegplatform van amateurverenigingen, het middenveld, de provincie en vzw Fiebre. Een netwerk met professionele (artistieke en sociale) begeleiders en coördinatoren is noodzakelijk, net zoals een financiële ondersteuning. Belangrijk is om de buurtbewoners van in het begin te betrekken bij de opstart van het project. Een aantal families uit de wijk 's Herenwegveld storten zich met 100% overgave in het murga-avontuur. Samen met een handvol getalenteerde individuen werd gewerkt aan een eigenzinnig repertoire: een mix van Spaanse rapteksten, circustechnieken, onverstaanbare Indiaanse liederen, pittige folkmelodieën en opzweepende Afrikaanse & Zuid Amerikaanse ritmes. Murga Ça Va is een vrolijke bende van zowel piepjonge als wijze en ervaren murgeros.

Ga eens kijken naar het filmpje van [parade Murga 10](#).

**De doelstellingen die we willen verwezenlijken zijn ingebed in de beleidsplannen van de verschillende betrokken partners.**



Eddy Hagen



Eddy Hagen



Eddy Hagen



Eddy Hagen

#### CONTACT

Kind en Samenleving – Ruimtecel

**Peter Dekeyser & Wouter Vanderstede,**

medewerkers ruimtecel

T 02 272 07 53

[pdekeyser@k-s.be](mailto:pdekeyser@k-s.be) & [Wvanderstede@k-s.be](mailto:Wvanderstede@k-s.be)

Sociaal huis – OCMW

**Daniël Ooms,** hoofd

maatschappelijk werker

T 016 29 88 50

e-mail via hun [website](#)

Murga vzw

**Tinne Ter Clavers**

[tinneterclavers@hotmail.com](mailto:tinneterclavers@hotmail.com)

[info@murga.be](mailto:info@murga.be)



# Groene Vallei

De Groene Vallei is een nieuw park dat een onderdeel is van het stadsvernieuwingsproject **Zuurstof voor de Brugse Poort**. Lange tijd dreigde de **Groene Vallei** vol te worden gebouwd met appartementsblokken. De buurtbewoners verenigden zich in de actiegroep Groene Vallei Groen en ijverden voor het behoud van het groen aan de Nieuwe Wandeling. Jarenlang

**Door het mede-eigenaarschap worden parkbezoekers aangesproken op storend gedrag op een manier die je als stadsmedewerker nooit van bovenaf kan verwezenlijken.**

organiseerden ze natuurwandelingen en opruimacties in het gebied. Bij de stad groeide het inzicht om die betrokkenheid serieus te nemen en de principes waar de groep voor staat te integreren in de herinrichting van het terrein. Op de kop van het park is intussen een appartementsgebouw verrezen, maar de overige 90 procent is park.

Tussen de beslissing voor het behoud van de Groene Vallei en de daadwerkelijke aanleg van het park gaapte een kloof van een paar jaar. Een aantal mensen van de actiegroep kon zo lang niet wachten, ze wilden aan de slag. Samen met de buurtbewoners, twee kunstenaars uit de buurt en de Milieudienst kwam het plan voor groeneilanden. Verschillende zaterdagmiddagen bouwden vrijwilligers aan de basis van de eilanden. Op een buizenstructuur van polytheen leggen ze een kokosmat waarin moeras- en oeverplanten worden

aangebracht. De rest is werk voor moeder natuur. Deze eilanden hebben een ecologische functie en dienen als paaiplaats voor vissen en broedplaats voor watervogels.

Verschillende acties zijn erop gericht een duidelijke parkidentiteit te ontwikkelen en een grote actieve betrokkenheid van de buurt op dit terrein mogelijk te maken. In samenwerking met de Groendienst en Dienst Kunsten werd een grote hondenloopweide gebouwd. Het ontwerp is van Etienne Vanthomme en stelt een reusachtige hondenmand voor. De constructie werd gebouwd door buurtbewoners met snoeimateriaal uit de verschillende Gentse parken. Daarnaast biedt het jaarlijkse Groenevalleifeest eind mei een podium voor plaatselijke muziekgroepen en een grote rommelmarkt voor de buurt. Door het mede-eigenaarschap worden parkbezoekers aangesproken op storend gedrag op een manier die je als stadsmedewerker nooit van bovenaf kan verwezenlijken.

De heraanleg van het park geeft terug glans aan het terrein door de paden te vernieuwen, ademruimte te geven en enkele solitaire bomen te planten. Een nieuwe fiets- en voetgangersbrug over de Leie zal de wijk Brugse Poort verbinden met de Groene Vallei. Een centraal groot grasveld en een kort gazon maken het park geschikt voor allerlei recreatief gebruik. Verspreid over het terrein worden natuurlijk ogende speelconstructies geplaatst met een zone voor de allerkleinsten en één voor de zes- tot elfjarigen. Een voormalige berging van de Groendienst wordt omgebouwd tot publiek sanitair en tot een **ParkinfoPunt**, waarvan de actiegroep gebruik maakt. Een beperkte openbare verlichting en parkmeubilair werken het park af.

De Dienst Kunsten is een spil in de constructieve relatie tussen de Stad en de actiegroep. Tot een aantal jaren geleden was participatie meestal vergaderparticipatie, het nadeel daarvan is dat je de doeners niet meekrijgt. De stad kan de buurtbewoners met groene vingers goed gebruiken voor het handmatig werk dat voor de stad haast onbetaalbaar is.



Stad Gent, Gebiedsgerichte werking



Steunpunt Jeugd



Gebiedsgerichte werking



Gebiedsgerichte werking



Groendienst



**CONTACT**

Dienst Kunsten  
**Anne-Mie Hautekeete**,  
 adjunct van de directie  
 T 09 269 84 80  
[dienst.kunsten@gent.be](mailto:dienst.kunsten@gent.be)

Groendienst  
**Arnoud De Coen**,  
 landschapsarchitect  
 T 09 265 92 43  
[arnoud.decoen@gent.be](mailto:arnoud.decoen@gent.be)



## Ba-O-Bab 81

In maart 2008 lanceerde [Leefmilieu Brussel](#) een projectoproep '[Duurzame wijken](#)' in het Brussels Hoofdstedelijk gewest. Uit een handvol inwoners van Sint-Gillis, die elkaar kenden van diverse activiteiten in de gemeente, ontstaat een pilootgroep die het project **Ba-O-Bab 81** opricht. De ruggengraat, tram 81, is een bevoorrechte ontmoetings- en verbindingsweg die het bovenste en het onderste deel van Sint-Gillis met elkaar verbinden. De naam van het duurzame project verwijst naar het beeld van een vergaderboom, de baobab.

Leefmilieu Brussel ondersteunde het project gedurende één jaar met als doel de burgerdymaniek te ondersteunen en de kwaliteit van het milieu in de wijk te verbeteren. Zij stelden een animator ter beschikking die het project omkadert, samen met een coördinatieteam dat instaat voor de transversale follow-up van de verschillende duurzame wijken in het Brussels Hoofdstedelijk gewest. Omdat de pilootgroep bestaat uit buurtbewoners die zich nauw betrokken voelen maar op enkele uitzonderingen na geen expert terzake zijn, brengt de animator kennis en een netwerk van contactpersonen binnen. Daarnaast heeft de animator ook een rol te spelen in de groepsdynamiek. Ook al is het project gericht op milieu, een belangrijke nevendoelelstelling is het verstevigen van de sociale cohesie in de wijk.

**De projecten kunnen niet in een strak keurslijf worden gedwongen, flexibiliteit is nodig opdat de deelnemers zelf 'aan het roer blijven'.**

Het project duurzame wijken richt zich op verschillende aspecten van het dagelijks leven:

- meer ruimte voor de natuur zoals groene gevels en openbare ruimten
- een zachte en minder vervuulende mobiliteit
- beperken van afval dankzij collectieve compostering en hergebruik van meststoffen
- aandacht voor kwalitatieve voeding door het collectief aankopen van biomanden en het beheren van een gedeelde groententuin
- aangename openbare ruimten die de sociale omgang stimuleren

Na de concretisering van Ba-o-Bab 81 krijgt de pilootgroep de steun van burens, de gemeente, het OCMW, de MIVB, het wijkrestaurant en talloze wijkorganisaties. Samen beslissen ze dat het budget van 12 500 euro besteed wordt aan het inrichten van een gemeenschappelijke tuin. Deze ruimte moet een plaats worden van ontmoeting en multiculturele uitwisseling, zowel voor jongeren als ouderen. De tuin zal niet alleen tuinierscursussen aanbieden maar wordt ook het toneel voor diverse pedagogische en sensibiliserende activiteiten zoals bijvoorbeeld biodiversiteit, composteren en waterbesparing. Niet iedereen kan zich vinden in een academisch getint milieudebat. Een gemeenschappelijke tuin is iets tastbaars en concreet waarvan de buurtbewoners na enkele maanden het resultaat zien, of het nu een kilo aardappelen is of gezellig samen een glas drinken.

Na een jaar ondersteuning te hebben gekregen werkt de pilootgroep van Ba-O-Bab 81 verder. Om zich niet geïsoleerd te voelen en te leren van andere ervaringen wil Leefmilieu Brussel een netwerk van duurzame wijken oprichten. Het netwerk kan ook een schakelfunctie vervullen naar de politieke wereld en gezamenlijke projecten opzetten.

Meer informatie over Ba-O-Bab 81 vindt u op deze [website](#), u kunt ook dit [filmpje](#) bekijken.



Ba-O-Bab 81



Ba-O-Bab 81



Ba-O-Bab 81



Ba-O-Bab 81



**CONTACT**

**Ba-O-Bab 81**

T 02 893 08 85

e-mail via hun [website](#)

BRUSSEL

## Guerilla Gardeners

Guerilla Gardeners trekken de stad in om verloederde plekken tot kleine stadstuintjes om te toveren. Gewapend met een zak zonnebloemzaad, spade en gieter fleuren ze grijze stadsdelen op, zoals een stuk land dat al lang braak ligt of een boomsingel of bloembak die leeg is. Het fenomeen is bijzonder populair in de Verenigde Staten en waait over naar Europa. In Brussel zijn in 2010 het Anneessensplein, het Josaphatpark en het Poelaertplein al 'onder handen genomen'. Deze actie inspireert ook politici om met fietskarren vol planten en bloemen de openbare ruimte op te fleuren. Guerilla Gardening Belgium vindt u op [facebook](#).

Zonnebloemen  
verschijnen op  
onverwachte plaatsen  
in het straatbeeld

GENT

## Pierkespark

In de Gentse volkswijk Brugse Poort bouwen de buurtbewoners een gigantisch kunstwerk. In het nieuw aangelegde Pierkespark bezetten zij met engelengeduld alle paden en banken met mozaïeksteentjes. De bezielster Schéhérazade Bourahli tekent allerlei motieven op het beton, de buurtbewoners, wijkverenigingen en andere vrijwilligers plakken deze vol met kleurrijke steentjes. De bewoners dragen letterlijk hun steentje bij om hun park te veranderen in een bont mozaïekkunstwerk. De heraanleg van het Pierkespark past in het buurtproject 'Zuurstof voor de Brugse poort'. Meer informatie vindt u op [facebook](#) of bekijk [filmpje](#).

### CONTACT

Dienst Kunsten

T 09 269 84 80

[dienst.kunsten@gent.be](mailto:dienst.kunsten@gent.be)





Future earth



Schéhérazade Bourahli



# Park Spoor Noord

Vanuit een totaalvisie werkt het Antwerpse stadsbestuur aan de opwaardering van de wijken Dam, Stuivenberg en Seefhoek in Antwerpen-Noord. Centraal staat **Park Spoor Noord**: de herbestemming van een voormalig spoorwegenplacement naar een park dat licht, lucht en ruimte brengt in een dicht bebouwde omgeving. De realisatie van een park op de NMBS-gronden was zeker niet vanzelfsprekend. De vraag naar meer huisvesting en meer ruimte voor bedrijven klonk even hard.

**Als je als jongere van de Seefhoek kan voetballen met een jongere van de Dam, dan worden belangrijke bruggen geslagen. Het park heeft als doel die bruggen elke dag te maken. Bruggen tussen groepen die elkaar anders niet zouden ontmoeten door barrières zoals taal, inkomen, leeftijd, wijkgrenzen.**

Binnen de **stedelijke planningscel** groeide de overtuiging dat de stad zelf de regie van het hele project in handen moest nemen. Subsidies in het kader van het grootstedenbeleid lieten de stad toe personeel aan te werven. Een team van vier mensen ging aan de slag: twee planners en twee voor wat het wervende programma werd genoemd – zij legden zich toe op inspraak en participatie van de buurtbewoners in allerlei projecten, onder meer het toekomstige park. Het werk van het team mondde uit in drie denkdagen waar de visie van de stad werd vastgelegd: een stadspark

van achttien hectare en zes hectare voor commerciële ontwikkeling aan de kant van de Leien. Het park is een grasveld met hoogstammige bomen, zonder struikgewas. Dat is een expliciete keuze in functie van de veiligheid. Het park is heel belangrijk voor de fietsers- en voetgangersverbindingen in het noorden van Antwerpen. De padenstructuur herstelt de historische verbindingen in de wijk die door het spoorwegemplacement waren doorgeknipt. Spoor Noord is een bespeelbaar en transparant park. Aan de wandelboulevard staan speeltoestellen. Voor de allerkleinsten zijn er vier speeltuintjes. Skaters en BMX'ers hebben hun eigen plek. Naast spelen is sporten heel belangrijk in het park. Het jonge geweld uit de buurt kan zich uitleven op de vele polyvalente sportterreinen. Ook een deel van de spoorwegloodsen in het park krijgt een sportieve invulling. Er komt een nieuwbouwsport-hal die tijdens de schooluren gebruikt wordt door de Hogeschool Antwerpen en op andere ogenblikken door Buurtsport.

De watertuinen zijn het grootste en meest zichtbare resultaat van het participatieproces dat met de buurt werd opgezet. Voor veel bewoners was water een must. Dat werd duidelijk tijdens de twee grootste communicatie- en participatiecampagnes, **Park in Zicht** in 2003 en Tournée Générale twee jaar later. Een onderdeel van Park in Zicht was de spoorwegloods die gedurende een week werd ingericht als park. De buurt besefte toen dat het menens was met de parkplannen. Toen twee jaar later het Bijzonder Plan van Aanleg werd goedgekeurd en het zeker was dat het park er zou komen, is tijdens Tournée Générale het intussen zeer technische plan vertaald in een voor iedereen begrijpelijk en leesbaar plan.

Een park is een ontmoetingsplek bij uitstek. De drukte van een stad valt er weg, mensen komen elkaar tegen, observeren elkaar, maken een praatje. Veel meer is er in een park niet



Stijn Bollaert

nodig, maar een duwtje in de rug is welkom. De infrastructuur van Park Spoor Noord moet leiden tot een divers programma van cultuur, evenementen, recreatie en sport. Deze faciliteiten vragen gecentraliseerde programmatie geleid door een voltijds parkcoördinator. Hij blijft de buurt betrekken bij het park, zowel individuele buurtbewoners als verenigingen.



Daniel Geeraerts

#### CONTACT

AG Stadsplanning Antwerpen

**Ellen Lamberts**, projectteam groenprojecten

T 03 338 21 78

[Ellen.Lamberts@stadsplanning.Antwerpen.be](mailto:Ellen.Lamberts@stadsplanning.Antwerpen.be)

**Sophie Schoeters**, projectleider beheer publiek domein

T 03 338 21 78

[sophie.schoeters@stadsplanning.antwerpen](mailto:sophie.schoeters@stadsplanning.antwerpen)

**Jan Nauwelaers**, parkprogrammatie

T 03 338 21 78

[Jan.Nauwelaers@stad.antwerpen.be](mailto:Jan.Nauwelaers@stad.antwerpen.be)



# Thuis Op Straat

**Thuis Op Straat (TOS)** wil de leefbaarheid in de wijken stimuleren door de pleinen en straten terug te geven aan de buurt en de jeugd in de buurt. Het project werkt daarom aan veiligheid, aanspreekbaarheid op gedrag en een positief, vriendelijk en fatsoenlijk leef- en speelklimaat. Een ontspannen klimaat waar positief gedrag wordt beloond en negatief gedrag wordt aangepakt.

Thuis Op Straat wil de leefbaarheid op straat, in de wijk en op het plein verhogen. Niet alleen door activiteiten aan te bieden, maar ook door betrokkenheid van ouders, omwonenden en professionals te organiseren en te participeren in netwerken. Om dit te bereiken, werkt

Thuis Op Straat samen met een divers aantal organisaties waaronder scholen, speeltuinen, politie, jongerenwerk, bewonersorganisaties, gemeentelijke diensten, opbouw- werk, de middenstand en natuurlijk bewoners en de jongeren in de wijk.

Thuis Op Straat biedt een op de wijk afgestemde werkwijze. Samen met verschillende partners zoekt Thuis Op Straat naar een goed evenwicht tussen de vraag van kinderen en jongeren, de mogelijkheden die de bewoners zelf hebben en de versterking die via Thuis Op Straat en de partners geboden kan worden. TOS maakt een analyse

**Maak een analyse van alle relevante partijen, breng ze bij elkaar en zorg dat de neuzen in dezelfde richting staan.**

van alle relevante partijen, brengt ze bij elkaar en zorgt dat de neuzen in dezelfde richting staan. Onder leiding van Thuis Op Straat worden dagelijks ook diverse activiteiten georganiseerd waaronder sport en spel, circus, drama, educatie en creativiteit.

Het TOS-team trekt naar buurten die problemen hebben in hun buitenruimte. Het team start een wervingsactie om de problemen te inventariseren. Ze praten deur aan deur met bewoners, informeren zich bij de organisaties actief in de buurt en organiseren verschillende zichtbare acties (voorbeeld schoonmaakactie, gratis bloemzaad uitdelen aan de buurtbewoners) om de wijkbewoners vertrouwen te geven en te betrekken bij de buitenruimte. TOS organiseert een evenement voor de buurt waarbij de buurtbewoners inventariseren wat ze leuk en minder leuk vinden aan hun buurt. Daarnaast worden tijdens het evenement ook regels bedacht over hoe de buurt kan verbeteren. Er wordt een pleincomité opgericht dat ervoor zorgt dat de regels gehandhaafd blijven en de buurtbewoners blijvend activeert. Het pleincomité vergadert op straat zodat alle buurtbewoners zich kunnen aansluiten wanneer ze zin hebben. Het comité schrijft ook een nieuwsbrief voor de buurt. TOS laat de projecten niet volledig los maar blijft voor opvolging zorgen voor de pleincomités.

Thuis Op Straat wordt per stad gefinancierd en aanvullend door diverse fondsen. Het wordt onder andere mogelijk gemaakt door de subsidie 'Ruimte voor contact' van het ministerie van Wonen, Wijken en Integratie in Nederland. Momenteel hebben ze ervaring in de Nederlandse steden Rotterdam, Bergen op Zoom, Schiedam, Breda, Leiden en Amsterdam. Meer informatie vindt u op de [website](#).



Thuis op Straat



Thuis op Straat



Thuis op Straat



Thuis op Straat



Thuis op Straat



**CONTACT**

Stichting Thuis Op Straat

**Marianne Martens**, directeur

T 0031 10 437 61 11

[info@thuisopstraat.nl](mailto:info@thuisopstraat.nl)



# Bloemekenswijk

De Lorkenstraat is een geïsoleerde straat in de [Bloemekenswijk](#) in Gent. Ze bestaat uit kleine huizen zonder tuin. In de onmiddellijke omgeving is er weinig open ruimte en dat vormt een probleem voor het grote aantal kinderen dat er woont. Deze situatie brengt overlast met zich mee in de vorm van nachtlawaai, zwerfvuil, spelende kinderen en vandalisme. De straat grenst aan een psychiatrisch verzorgingstehuis, ook de patiënten lijden onder de overlast. Wanneer de stad een klachtenbrief ontvangt van enkele inwoners, schiet het buurtcentrum de Bloemekenswijk in actie. De stad Gent heeft 10 [buurtcentra](#) die hun zetel hebben in de

**De samenwerking met andere professionele organisaties verhoogt de slaagkansen van het project.**

meest achtergestelde wijken. De buurtcentra focussen op de kansen die zich in de aandachtswijken voordoen, eerder dan op de achterstelling. Het buurtcentrum de Bloemekenswijk steunt op twee buurtwerkers, één logistieke medewerker en één onthaalmedewerker. Daarnaast is er een sterk uitgebouwde vrijwilligerswerking. Ze organiseren wekelijks of maandelijks terugkerende activiteiten zoals buurtmaaltijden, teken- en danslessen, praatgroepen over opvoeding en koffietafels. Een krantje 'uit in de buurt' informeert de wijk over de geplande activiteiten.

Daarnaast worden ook thematische en territoriale projecten opgezet waarbij ontmoeting, sociale cohesie en leefbaarheid centraal staat. Zo ontwierpen de buurtbewoners honderd borden naar aanleiding van een museumbezoek. De kunstig versierde borden zorgen dat de buurtmaaltijden nog beter smaken! Na overleg met de buurtbewoners van de Lorkenstraat wordt beslist een project rond overlast op te starten.

Het buurtcentrum spreekt met de klagers, andere buurtbewoners en het psychiatrisch verzorgingstehuis om de overlast beter te begrijpen. Een belangrijke bron van overlast zijn de spelende kinderen die rondhangen op straat en de patiënten van het verzorgingstehuis plagen. Dankzij een goede samenwerking met de verschillende organisaties die actief zijn in de buurt komt er een oplossing. Een begeleider van [vzw Jong](#) wordt vrijgesteld om de kinderen van de straat te plukken. Hij begeleidt hen naar een braakliggend terrein iets verderop, waar hij activiteiten organiseert voor hen. Ook het psychiatrisch verzorgingstehuis wil oplossingen aanreiken voor het overlastprobleem. Kinderen betreden regelmatig de privétuinen van het verzorgingstehuis waarbij ze de patiënten treiteren. Het psychiatrisch verzorgingstehuis begrijpt de nood aan speelruimte en stelt tijdens afgebakende tijdstippen speellokale en delen van de tuin ter beschikking waar de kinderen onder leiding van vzw Jong gebruik van maken. Tegelijk wordt er ook gewerkt aan de beeldvorming rond geestesziekten zodat de kinderen een beter inzicht hebben in de problematiek. Tot slot komt een groepje van buurtbewoners iedere maand samen om de leefbaarheid van de Lorkenstraat te bespreken en ontspannende activiteiten op te zetten zoals een buurtfeest. Deze aanpassingen hebben geleid tot een gezellige sfeer in de Lorkenstraat waarbij de verschillende partijen elkaar beter leren kennen en appreciëren.



Wikimedia



Stad Gent, gebiedsgereichte werking



Stad Gent, gebiedsgereichte werking



Buurtwerk Bloemekenswijk

#### CONTACT

Buurtcentrum Bloemekenswijk - Departement Bevolking en Welzijn

**Cindy Rysselaere**, sociaal consulente dienst buurtwerk

T 09 227 77 88

[Cindy.rysselaere@gent.be](mailto:Cindy.rysselaere@gent.be)



## Samen leven, Samen spelen

De sportmedewerker van Barneveld in Nederland bewijst dat je met weinig middelen grootse resultaten bereikt. Kinderen kunnen uit een spelkast speelgoed en sportmateriaal lenen. Vrijwilligers uit de wijk kregen een opleiding tot recreatiesportleider. Zij houden toezicht en organiseren spelactiviteiten. Picknicktafels, koffie en gezelschapspellen staan klaar om ouders met elkaar in contact te brengen. Kinderen kunnen dunder materiaal enkel lenen als ze een muntje inleveren. Dat ruilmiddel verdienen ze door te klussen in de wijk. De kinderraad beheert de spelkasten. Gedetailleerde informatie vindt u op deze [website](#).

**CONTACT**  
Sportdienst  
**Cor Terschegget**  
T 0031 342 49 52 56  
[c.terschegget@barneveld.nl](mailto:c.terschegget@barneveld.nl)



## Van Stadsplein naar bibliotheek

Het bibliotheekgebouw in Genk heeft een enorme gevel van glas die uitkijkt op het stadsplein. De vloertegels van het stadsplein en de [bibliotheek](#) zijn dezelfde, waardoor de overgang van plein naar bibliotheek zeer geleidelijk gebeurt. De gelijkvloerse verdieping nodigt uit om binnen te stappen dankzij de gezellige leeszaal die als huiskamer is ingericht. Je kan een koffie drinken terwijl je in een comfortabele zetel de krant of een tijdschrift leest. Jongeren komen na schooltijd op het plein en in de bibliotheek rondhangen, ook ouderen en kinderen voelen zich er thuis.

**CONTACT**  
Cultuurdienst Genk  
**François Mylle**, cultuurbeleidscoördinator  
T 089 65 38 11  
[francois.mylle@genk.be](mailto:francois.mylle@genk.be)







Gemeente Barneveld, Sportdienst



Nieuwsblad



# Fonteineplein

Het Fonteineplein ligt in de Brugse Poort, een dichtbebouwde wijk in Gent met weinig speelruimte. Op de grens van de wijk ligt het park de Groene Vallei. Ondanks de toeleidingsinitiatieven van de wijkorganisaties en de Stad blijkt de drempel voor de buurtkinderen te groot om gebruik te maken van het park. In het kader van het stadsvernieuwingsproject Zuurstof voor de Brugse Poort creëert de Stad ruimte in de wijk. Zo is er reeds het Fonteineplein, het Kokerpark en het Pierkespark. Komen er nog aan: het Acaciapark, het Luizengevecht, het Biezenstuk. Een verkeersluwe as (rode loper) moet die parken en pleinen met elkaar

verbinden. Ondertussen nemen de Stad en de betrokken organisaties acties om de overlast op het Fonteineplein tegen te gaan.

Het Fonteineplein is een ontmoetingsplein met een mix van functies waar zeven straten op uitkomen, het perfecte uitgangspunt voor sociale controle. En toch loopt het er vaak mis. Het plein is ingericht als basketplein maar er wordt veel gefietst en gesprongen met springtouwen. Op de betonblokken zitten vaak moeders, aan de lange picknicktafel de jongeren. Daar-

tussen wordt ook nog eens gevoetbald. Die mix maakt deel uit van de dynamiek en de aantrekkelijkheid van het plein. De voetballers zorgen vaak voor overlast, zij kunnen niet op het plein terecht en voetballen op een effen strook naast de woningen. Een groepje jongeren voetbalt tegen de gevels en rolluiken van de aanpalende huizen. De volwassenen aanwezig op het plein grijpen niet in. Buurtbewoners voelen zich bedreigd en kloppen aan bij het stadsbestuur.

Fysieke aanpassingen op het plein zijn moeilijk. Het hangen van netten om de ballen op te vangen zou een opgesloten gevoel geven. Met mousse ballen voetballen is niet leuk. Enkele organisaties en stadsdiensten actief in de wijk slaan de handen al jaren in elkaar om een oplossing te vinden. De werkgroep parken en pleinen (vzw Jong, Samenlevingsopbouw vzw, Brede school, Buurtwerk Brugse Poort en Gebiedsgerichte werking) zette in de vakantie van 2010 een vakantiejobber in die een vertrouwensrelatie zou opbouwen met de jongeren en de buurtbewoners. Door de korte termijn was het moeilijk om een vertrouwensrelatie op te bouwen. De hoop is gericht op de jeugdwerker van vzw Jong die voor 8u per week vrijgesteld is om de jongeren op straat te begeleiden.

In het ideale scenario wordt gewerkt op drie sporen.

- Via langetermijncontacten kan een outreachend jeugdwerker een vertrouwensrelatie met de jongeren aangaan en van daaruit gezag opbouwen.
- Op lange termijn kunnen de ouders betrokken worden, via opvoedingsondersteuning kunnen ze gestimuleerd worden bij het opnemen van hun verantwoordelijkheid.
- Ook de buurtbewoners kunnen gestimuleerd worden om mee te werken aan een betere communicatie met de jongeren.

Binnen de Stad wordt momenteel onderzocht welke de mogelijke aanpak kan zijn en wat haalbaar is. In afwachting van een structurele oplossing heeft het stadsbestuur noodgedwongen bordjes geplaatst “verboden te voetballen”.

**Ga uit van de positieve intenties van mensen en probeer niet te veel energie te steken in negatieve verwickelingen**



Stad Gent, buurtcentrum Brugse Poort



Stad Gent, buurtcentrum Brugse Poort



Stad Gent, buurtcentrum Brugse Poort



Stad Gent, buurtcentrum Brugse Poort



Stad Gent, buurtcentrum Brugse Poort

#### CONTACT

Stedelijke Vernieuwing en Gebiedsgerichte Werking –  
Departement Stafdiensten

**Ilse Van Wambeke,**

wijkregisseur Mariakerke - Brugse Poort-Rooigem  
T 09 266 82 51

[ilse.vanWambeke@gent.be](mailto:ilse.vanWambeke@gent.be)



# Recyclart

De doelstelling van het project omvat de ontwikkeling van het station Brussel-Kapellekerk en omgeving tot een nieuwe, levendige plek. De omgeving was de voorbije jaren een verwaarloosde breukzone geworden in de stad. Gelegen op de Noord-Zuid spoorverbinding tussen station Brussel-Centraal en Brussel-Zuid maakt dit project van de [vzw Recyclart](#) nu

de verbinding tussen het centrum en de volkse woonwijken van de binnenstad. Dit komt tot stand door de vernieuwing en herinrichting van de lokalen van dit oude station, de heraanleg van het plein en de ontwikkeling van culturele en socio-economische activiteiten die uitgaan van de mogelijkheden en de talenten van de Brusselaars. Ondertussen blijven treinen halt houden in het station om reizigers op te pikken en af te zetten.

Recyclart is een laboratorium, een werkruimte en ontmoetingsplaats voor vernieuwing en experiment, een creatieruimte voor culturele confrontaties, een opleidingscentrum voor werkzoekenden, een acteur van de stedelijke ruimte.

De vzw telt vandaag ongeveer 35 medewerkers, verdeeld over drie onderdelen:

- Een kunstencentrum met een hoogstaand artistiek programma
- Een artisanale productiecentrum 'Fabrik' met drie ateliers: houtbewerking, metaalbouw en infrastructuurbeheer
- Een bar-restaurant met gevarieerde wereldkeuken die gevestigd is in het oude stationsbuffet.

Recyclart is sterk verbonden met de plaats waar de vereniging zich bevindt en verankerd in de wijk en de stad. Ze put haar inspiratie uit de boeiende realiteit die de hoofdstad dagelijks biedt, gevoed door de vele aanwezige culturen en gemeenschappen. Ze bedenkt projecten en concepten die verbindingen maken tussen mensen, verschillende media, verschillende uitingswijzen en disciplines.

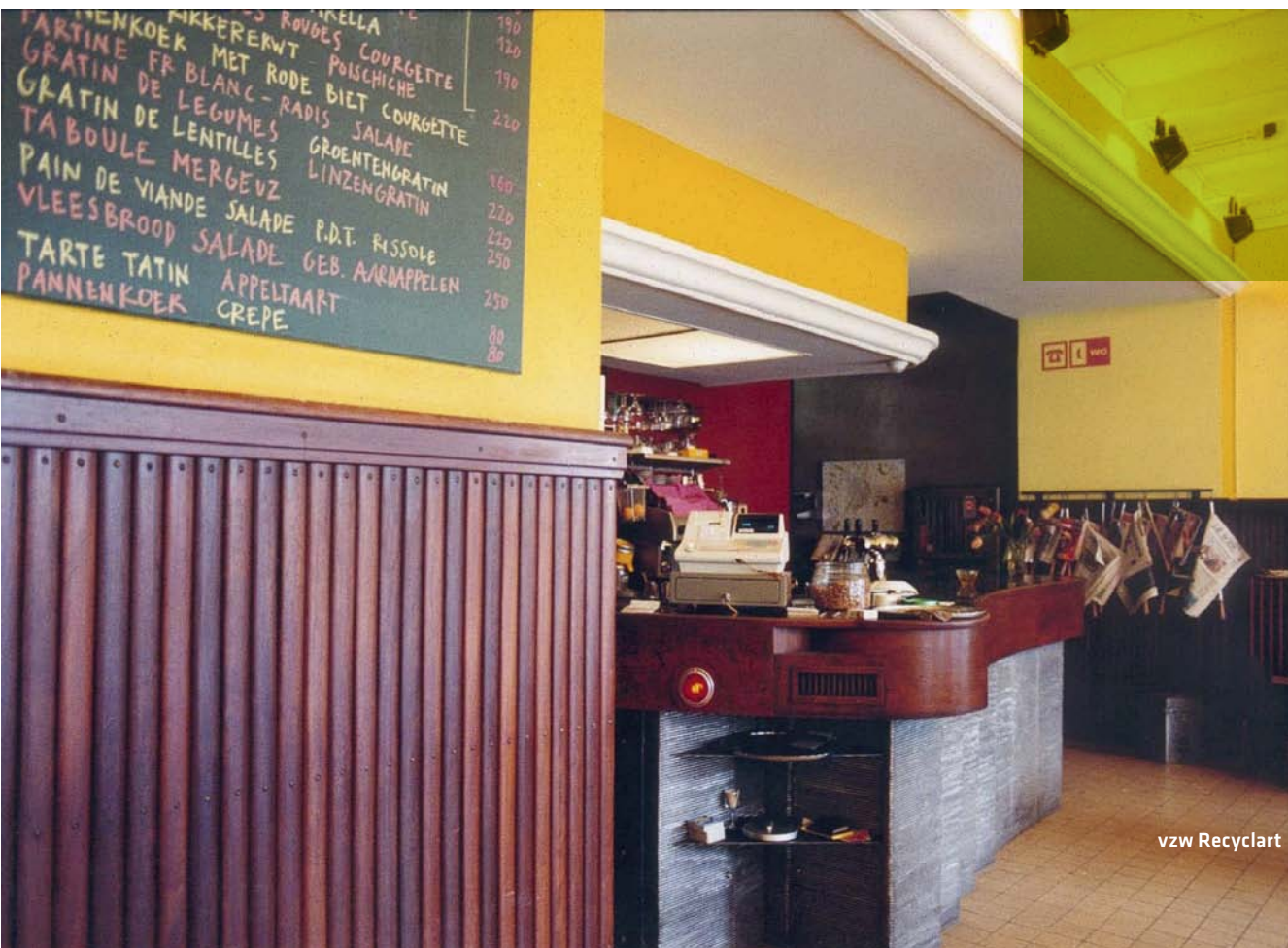
Recyclart vertegenwoordigt alle aspecten van het artistieke proces: de creatie (door aan jonge artiesten een ruimte ter beschikking te stellen), de verspreiding (via een hoogstaande programmering) en de productie (via de concrete realisatie van designstukken, theaterdecors of kunstinstallaties). Recyclart legt geen enkele hiërarchie op tussen de disciplines en verdedigt zowel erudiet als populair geïnspireerde kunst.

Bewoners, kunstenaars en technische ploegen van Recyclart werken hand in hand om hun levenskader te verbeteren en om 'vergeten en verlaten' plekken opnieuw in te richten. De tunnels hadden tot voor enkele jaren een weinig uitnodigende aanblik. Ze werden omgebouwd tot een stedelijke openluchtgalerij met een kwalitatieve verlichting en bekleed met artistieke panelen die het resultaat zijn van een participatief en artistiek proces. Zes gesloten raamkozijnen werden de drager van monumentale foto's van buurtbewoners over het dagelijkse buurtleven. Ze werden een spiegel van en voor deze buurt.

Deze tweetalige vereniging wordt momenteel gesubsidieerd door de Stad Brussel, het Brussels gewest, de Franse en Vlaamse gemeenschap en de Vlaamse Gemeenschapscommissie. Deze brede financiële steun is van cruciaal belang om een origineel project met zoveel verschillende vaardigheden en gemeenschappen op te starten.

Meer initiatieven van Recyclart in de openbare ruimte vindt u op hun [website](#). Bekijk ook de [reportage](#) over Recyclart.

**Recyclart bedenkt projecten die verbindingen maken tussen mensen, verschillende media en uiteenlopende disciplines.**



vzw Recyclart



vzw Recyclart



vzw Recyclart



vzw Recyclart



vzw Recyclart

**CONTACT**  
 Recyclart vzw  
 Laurence Jenard, directrice  
 T 02 502 57 34  
[info@recyclart.be](mailto:info@recyclart.be)



# Pleinontwikkeling

Het komt wel vaker voor: rumoerige jongeren palmen een pleintje in om te voetballen of rond te hangen; onlustgevoelens en geklaag in de wijk steken de kop op. Te luidruchtig, vervelend gedrag, afval, overlast... Kortom, het ooit rustige plein wordt een bron van ergernis en sluimerende onveiligheidsgevoelens.

Antwerpen pakt het fenomeen kordaat aan met het initiatief **Pleinontwikkeling** en slaagt er in om de sfeer op en rond pleinen ingrijpend te verbeteren. De pleinen worden omgetoverd tot plekken van ontspanning en ontmoeting tussen jong en oud en tussen verschillende culturen.

**Jongeren op de pleinen solliciteren voor pleinanimator en krijgen een goede opleiding en ondersteuning.**

Een dertigtal enthousiaste animatoren zorgt dagelijks voor een vrijetijdsaanbod op een aantal Antwerpse pleinen. Na de schooluren worden op zestien pleinen activiteiten, materiaal en kleine projecten aangeboden voor kinderen en jongeren. De animatoren richten zich naar alle jongeren en kinderen op en rond het plein. Toch hebben ze bijzondere aandacht voor kansarme jongeren die geen aansluiting vinden bij de bestaande jeugd- of sportwerkingen of jeugdinfrastructuur. De animatoren waken er over dat ook meisjes genieten van het aanbod.

Jongeren op de pleinen solliciteren ook voor pleinanimator en krijgen een goede opleiding en ondersteuning.

Ontmoeting staat centraal in het project en respect voor elkaar wordt op speelse wijze aangeleerd om te komen tot een aangenamer pleinklimaat. Uitwisseling is de rode draad doorheen de activiteiten, die sport- of cultuurgebonden zijn. De lage drempel van het initiatief is cruciaal. Het aanbod is open, inschrijvingen zijn niet verplicht en jongeren kunnen meedoen wanneer het hen past. Daarnaast is er ook aandacht voor de volwassenen die weer met plezier naar de pleinen komen om de hond uit te laten of een babbeltje te slaan.

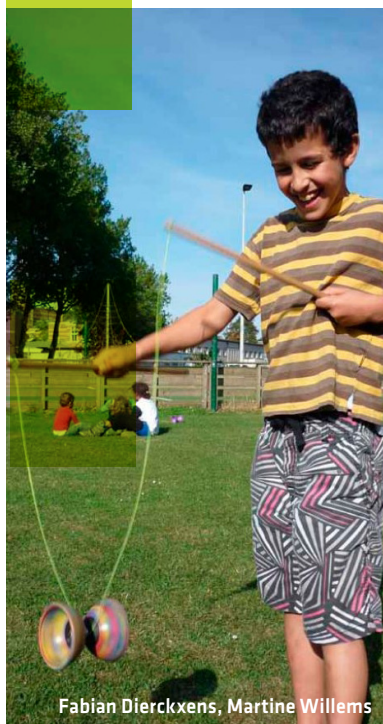
Het project is een overdonderend succes, jaarlijks nemen er 60.000 kinderen deel aan de activiteiten. Het initiatief slaagde er in om de participatie van meisjes te verdrievoudigen en vergrootte de culturele diversiteit van de pleingebruikers. Voorheen werden de pleinen veelal geclaimd door één groep. Een grote bevraging in verschillende wijken in 2007 toonde aan dat 80 procent van de jongeren vindt dat de sfeer op de pleinen is verbeterd. Bijna driekwart van de bevroagde volwassenen beaamt dit.

De sleutels tot het succes zijn de structurele aanpak van het project en de goede samenwerking van de dienst Pleinontwikkeling met andere actoren. Het team Pleinontwikkeling is ingebed in de dienst Sociale Cohesie, afdeling Samenleven in Diversiteit. De inbedding en nabijheid van de diensten maakt het mogelijk om snel en probleemloos samen te werken op het veld en verzekert een vlotte kennisuitwisseling. De samenwerking gaat nog verder: ook de Jeugd- en Sportdienst, Buurtregie, Doelgroepregie, Buurttoezicht, het regulier jeugdwerk en lokale sport- en jeugdinitiatieven werken mee.

Het project past helemaal in het beleidsplan van de Stad Antwerpen (2007-2012) en in het Federaal Grootstedenbeleid. Beide staan ook borg voor de financiering.



Stad Antwerpen



Fabian Dierckxens, Martine Willems



Fabian Dierckxens, Martine Willems



Stad Antwerpen

#### CONTACT

Afdeling Samenleven in diversiteit, dienst  
sociale cohesie, team pleinontwikkeling  
**Kenneth Moens**, coördinator Pleinontwikkeling  
T 03 222 37 71  
[kenneth.moens@stadantwerpen.be](mailto:kenneth.moens@stadantwerpen.be)



# Woonatelier

Een woonatelier is een interactieve werkvorm waar bewoners gezamenlijk de problemen in hun woon- en leefomgeving inventariseren en daarvoor structurele oplossingen en maatregelen bedenken. Een [woonatelier](#) kan gaan over het ontwerpen van een woning of ontmoetingspleinen tot het bedenken van maatregelen om de leefbaarheid te vergroten. In verschillende steden in Nederland is al met succes een woonatelier georganiseerd.

In een woonatelier inventariseren bewoners in 10 bijeenkomsten gezamenlijk de problemen in hun woon- en leefomgeving en bedenken daarvoor structurele oplossingen en maatregelen. Ze worden daarin bijgestaan door een professionele architect en een ervaren trainer. Aan de

hand van foto-opdrachten, wijkscans, schetsen en tekeningen werken bewoners samen hun inzichten uit tot bruikbare voorstellen voor gemeenten, corporaties en projectontwikkelaars. Zo leidde het eerste woonatelier in de wijk Malburgen in Arnhem tot een ontwerp van een mediterrane salonhalwoning.

Al doende leren de deelnemers gezamenlijk hun wensen kenbaar te maken, besluiten te nemen en te onderhandelen. In het woonatelier staan de begeleiders - architect, trainer, opbouwwerker, adviseur - uitdrukkelijk in dienst van de deelnemers. De mening van de deelnemers vormt de kern. Tegelijkertijd staat de vak-kennis van deze deskundigen er garant voor, dat een woonatelier leidt tot direct in het formele beleid in te passen voorstellen.

Juist de mogelijkheid om binnen een woonatelier samen met medebewoners interactief vorm te geven aan je eigen wensen, blijkt vooral allochtone - maar zeker ook autochtone - bewoners aan te spreken. Een woonatelier wijkt wat dat betreft sterk af van de gangbare vergadercultuur op bijvoorbeeld inspraakavonden. In plaats van alleen maar praten, gaan deelnemers op onderzoek uit en vertalen ze dromen en behoeften in concrete ontwerpen. Een woonatelier is bijzonder geschikt om specifieke doelgroepen (ouderen, jongeren) bij elkaar te brengen en thema's als ouderenhuisvesting, zorgvoorzieningen, zelfstandig ondernemerschap, leefbaarheid en leefstijlen bespreekbaar te maken. Daarmee leidt een woonatelier tot inzicht in wat betrokkenen zelf belangrijk vinden, bevordert het actieve betrokkenheid en groepsvorming én levert het altijd frisse en verrassende ideeën op voor beleid.

Aan het einde van een woonatelier presenteren ze die zelf aan gemeente en woningcorporaties. De laagdrempelige manier van actief betrekken en de uitwisseling van persoonlijke wooncarrières dragen bij tot het succes. Niet de leefwereld van professionals maar die van bewoners staat centraal bij een woonatelier.

Het mes van het woonatelier snijdt aan twee kanten:

- Het blijkt een effectief middel om bewoners, zowel allochtoon als autochtoon, interactief bij veranderingsprocessen in een wijk te betrekken, kernzaak is de uitwisseling van persoonlijke wooncarrières;
- Het biedt beleidsmakers direct toegang tot de wensen en ideeën van bewoners.

Een korte introductie via een filmpje vindt u [hier](#). Een handleiding voor het opstarten van interactieve ontwerpessies met (allochtone) bewoners kan u [downloaden](#).

**Juist de mogelijkheid om binnen een woonatelier samen met medebewoners interactief vorm te geven aan je eigen wensen, blijkt vooral allochtone - maar zeker ook autochtone - bewoners aan te spreken.**





Forum



Forum



Forum

**CONTACT**

**Rein Sohilaït,**  
programmamanager leefomgeving  
T 0031 030 297 43 34  
[woonateliers@forum.nl](mailto:woonateliers@forum.nl)

## Pannakooi

De gemeente wil jongeren uit verschillende wijken samenbrengen om op een nieuwe manier te straatvoetballen. Op verschillende locaties plaatst de gemeente gedurende een week een **pannakooi**. Het slottornooi werd gecombineerd met een preventiestand over alcohol en drugs. Jongeren werden op een informele manier gesensibiliseerd, gekoppeld aan een leuke activiteit. Het voordeel is dat de bal binnen de kooi blijft waardoor hinder voor buurtbewoners en andere pleingebruikers beperkt is. Een goede mondelinge communicatie bij dergelijk nieuw project is onontbeerlijk maar ook zeer tijdsintensief. De sfeer kan je opsnuiven op volgend **filmpje**.

**CONTACT**

Afdeling vrije tijd dienst sport

**Tom Naômé**, sportfunctionaris

T 011 80 80 85

[tom.naome@heusden-zolder.be](mailto:tom.naome@heusden-zolder.be)

## Volkstuintjes

In de Gentse Rabotwijk ligt een betonnen vloer als laatste overblijfsel van een elektronica-fabriek. Met boordstenen, plastic en aangevoerde goede grond zijn er tuintjes gecreëerd. Naast Vlamingen en vooral Turkse mensen komen er ook Afrikanen, Roemenen en Bulgaren tuinieren. De organisatie Vereniging voor Ecologisch Tuinieren gaf er al twaalf vormings-sessies. Naast eigen groenten kweken is het opzet dat mensen elkaar leren kennen. Ze kunnen er een praatje slaan en er wat blijven plakken terwijl ze koffie of thee drinken. Twee klusjesmannen zijn er dagelijks aanwezig om een handje te helpen.

**CONTACT**

Vzw Samenlevingsopbouw

**Dimitri Vandenberghe**, opbouwwerker

T 09 223 95 15

[dimitri.vandenberghe@samenlevingsopbouw.be](mailto:dimitri.vandenberghe@samenlevingsopbouw.be)



Internetgazel Heusden-Zolder



Georges Schepens

## Websites

[www.bralvzw.be](http://www.bralvzw.be)

[www.citymined.org](http://www.citymined.org)

[www.cnu.org](http://www.cnu.org)

[www.communityplanning.nl](http://www.communityplanning.nl)

[www.crow.nl](http://www.crow.nl)

[www.dottcornwall.com](http://www.dottcornwall.com)

[www.forum.nl](http://www.forum.nl)

[www.graffiti-jeugddienst.be](http://www.graffiti-jeugddienst.be)

[www.kenniscentrumvlaamsesteden.be](http://www.kenniscentrumvlaamsesteden.be)

[www.k-s.be](http://www.k-s.be)

[www.leefmilieubrussel.be](http://www.leefmilieubrussel.be)

[www.movisie.nl](http://www.movisie.nl)

[www.pps.org](http://www.pps.org)

[www.publiekeruimte.be](http://www.publiekeruimte.be)

[www.ruimtevolk.nl](http://www.ruimtevolk.nl)

[www.samenlevingsopbouw.be](http://www.samenlevingsopbouw.be)

[www.steunpuntstraten.be](http://www.steunpuntstraten.be)

[www.thuisindestad.be](http://www.thuisindestad.be)

[www.vai.be](http://www.vai.be)

[www.vlaamsbouwmeester.be](http://www.vlaamsbouwmeester.be)

[www.vmc.be](http://www.vmc.be)

[www.vrp.be](http://www.vrp.be)

[www.vvsg.be](http://www.vvsg.be)

Brusselse raad voor het leefmilieu

City Mine(d) is a production house for urban intervention for and by the city

The Congress for the New Urbanism

Participatieve werkvormen

Nationaal kennisplatform voor infrastructuur, verkeer, vervoer en openbare ruimte

How design can help create a more sustainable and inclusive society

Instituut voor multiculturele vraagstukken in Nederland

Jeugdorganisatie die werkt rond alternatieve communicatievormen

Kenniscentrum van Vlaamse steden

Onderzoekscentrum Kind en Samenleving

Brussels Instituut voor Milieubeheer

MOVISIE bevordert de participatie en de zelfredzaamheid van burgers

Project for public spaces

Voor iedereen die betrokken is bij ontwerp, inrichting of beheer van publieke ruimten

Platform over de ruimtelijke ordening en kwaliteit van de leefomgeving

Samenlevingsopbouw voor maatschappelijk kwetsbare groepen

Het kenniscentrum voor publieke ruimten

Vlaams stedenbeleid

Vlaamse architectuur instituut

De Vlaamse bouwmeester creëert mee de architecturaal kwalitatieve leefomgeving in Vlaanderen

Het Vlaams Minderhedencentrum

De Vlaamse Vereniging voor Ruimte en Planning vzw

De Vereniging van Vlaamse Steden en Gemeenten vzw

## Publicaties

Bebelaar, K. (2007). *Handreiking internetnische contacten*. Forum, instituut voor multiculturele ontwikkeling.

[Download](#)

Bolt, G. en van Kempen, R. (2008). *De mantra van de mix. Hoe ideaal is de gemengde wijk?* Forum: Utrecht en Ger Guijs. Meer [informatie](#)

Bureau Stedelijke Planning BV (juli 2005). *Betrekken van allochtonen bij stedelijke vernieuwing. Innovatieve methoden voor multiculturele participatie*. Ministerie van VROM.

[Download](#)

Crawford, J.H. (2008). *Carfree design manual*. Meer [informatie](#)

CROW-brochure 153 (november 2000). *Handboek ontwerpen voor kinderen – aanbevelingen voor een kindvriendelijke inrichting van de verblijfs- en verkeersruimte*.

[Bestel](#)

Debosscher, T. en Peters, A. (2006). *Praktijkgids sociale cohesie*. Vlaams Minderhedencentrum. [Download](#)

De Cock, D. (2007). *Omgaan met samenlevingsproblemen in de openbare ruimte. Verkennend onderzoek naar kleine conflicten in een interculturele context*. Vlaams Minderhedencentrum. [Download](#)

Engelen, J., Marinelli, V. en Rutten, S. (2010). *Ruimte voor toekomst. Zicht op duurzame interetnische ontmoetingen*.

[Download](#) of [bestel](#)

Fokkema, J. (2003). *Duurzaam wijken voor milieu*. Landelijk Centrum Opbouwwerk.

Luten, I. (2008). *Handboek veilig ontwerp en beheer. Sociale veiligheid in buitenruimten, gebouwen en woningen*. Thoth: Bussum.

Macleod, S. (2007). *Buurten over de grens. De participatie van allochtone bewoners in Engeland bij herstructurering en wijkontwikkeling*. Programma Sociale Cohesie, Project Publicaties Stedelijke Vraagstukken. [Download](#)

Ministerie van VROM/IPSIV [adviesnotitie](april 2006). *Multicultureel bouwen en wonen. Het actief betrekken van allochtone bewoners bij ontwerpogaven*. [Download](#)

Ponsaerts, P.&Devroe, E. (2007). *Cahier Integrale veiligheid. Thema publieke ruimte*. Politeia nv: Brussel.

Project for public spaces. (2000). *How to Turn a Place Around. A handbook for creating succesful public spaces*.

Meer [informatie](#)

Schmitz, P. (red.) (2006). *Ateliersbox. Samen ontwerpen aan de samenleving*

Box met 11 publicaties over het woonatelier als methode.

Meer [informatie](#)

Sohilaet, R. en Marinelli, V. (2009). *Ateliersboek 2: Wijken op stand*. Forum, Utrecht.

Meer [informatie](#)

*Speelnatuur in de stad hoe maak je dat?* [Downloaden](#)

Stichting Architecten Onderzoek Wonen en Woonomgeving (2006). *Ontmoeten en vermijden. Ontwerpen voor een pluriculturele woonomgeving*. Architectura & Natura Pers.

Technum. *Publieke ruimte. Een andere aanpak*. In opdracht van afdeling gesubsidieerde infrastructuur, ministerie van de vlaamse gemeenschap.

Tijskens, G., Vanhoegaerden, L., Jacobs, F. & Maes, A. (2006). *Burgers beheren openbaar groen als ecologische moestuin*. Velt vzw. Meer [informatie](#)

Van Craen, M. (2010). *Meer kleur op straat. Diversiteit en veiligheid in België en Nederland*. Vandenbroele: Brugge.

Vanderstede, W. & Dekeyser, P. (2007). *Kind en Ruimte. Kindgerichte planning van publieke ruimte*.

Bestel via [e-mail](#) of [bestelbon](#)

Vilain J. (2008), *Praktijkboek Publieke Ruimte 2008*, Steunpunt Straten (Voetgangsbeweging vzw), Duffel.

[Bestel](#)

Vilain J. (2009), *Praktijkboek Publieke Ruimte 2009*, Steunpunt Straten (Voetgangsbeweging vzw), Duffel.

[Bestel](#)

Vilain J. (2010), *Praktijkboek Publieke Ruimte 2010*, Steunpunt Straten (Voetgangsbeweging vzw), Duffel.

[Bestel](#)

Walljasper, J. (2007). *The Great Neighborhood Book. A Do-It Yourself Guide to Placemaking*. Project for Public Spaces.

Meer [informatie](#)

